

# MVS-DVR 16CH

Videoregistratore digitale 16ch



Manuale d'uso



## Sommario

Capitolo 1	Specifiche del DVR.....	5
1.1	Specifiche tecniche .....	6
Capitolo 2	Presentazione del DVR .....	7
2.1	Pannello frontale (solo per riferimento) .....	7
2.2	Pannello posteriore .....	7
2.3	Telecomando (solo per riferimento) .....	8
Capitolo 3	Installazione .....	9
3.1	Installazione HDD (hard disk drive) .....	9
3.2	Collegamento di Videocamere, Monitor e Audio.....	9
3.3	Ingresso e Uscita Allarme.....	9
3.4	Collegamento dell'alimentazione .....	10
Capitolo 4	Operazioni di base .....	10
4.1	Inizializzazione del sistema.....	10
4.2	Interfaccia principale .....	10
4.3	Menu che appare cliccando sul tasto destro .....	10
4.4	Login Utente .....	11
4.5	Riproduzione e Salvataggio di un file di registrazione .....	11
4.5.1	Riproduzione .....	11
4.5.2	Salvataggio.....	13
4.6	Schema del menu principale.....	15
4.7	Menu principale .....	15
4.7.1	Registrazione.....	16
4.7.2	Impostazione Allarmi .....	18
4.7.3	Impostazione dei Canali .....	21
4.7.4	Impostazione della Rete.....	22
4.7.5	Gestione Utente .....	25
4.7.6	Impostazioni di Sistema.....	26
4.7.7	Messa a punto del Display .....	29
4.7.8	Ricerca Log.....	29
4.7.9	Comando PTZ .....	30
4.7.10	Informazioni sul Sistema .....	31
Capitolo 5	Login Software Client e IE .....	31
5.1	Download ed installazione del plug-in IE activeX .....	31
5.2	Login IE .....	33
5.3	Interfaccia IE .....	33
5.3.1	Barra Menu.....	34

5.3.2	Comando PTZ .....	40
5.3.3	Commutazione Video .....	40
5.3.4	Riproduzione .....	40
5.3.5	Diapositiva.....	40
5.4	Login di software client.....	41
Capitolo 6	Ricerca ed Eliminazione Guasti .....	42

## Note

Poiché l'alimentazione del DVR avviene attraverso un adattatore di 12Vcc, verificare l'uscita di corrente prima dell'installazione, assicurandovi che possa soddisfare i requisiti dell'adattatore;

Non mettere il DVR in un luogo soggetto a pioggia od umidità;

Non installare il DVR in presenza di forti vibrazioni;

Il DVR non deve essere installato in posizione esposta alla luce solare, in vicinanza di fonti di calore o in ambienti con temperatura elevata;

Il pannello posteriore del DVR deve distare almeno 15 cm da altri oggetti o dal muro, affinché possa essere raffreddato efficacemente dal proprio ventilatore;

Il DVR deve operare alle condizioni di temperatura, umidità e tensione indicate nel presente manuale;

Nelle vicinanze del DVR non devono esserci prodotti chimici corrosivi dai quali possano esalare gas volatili nocivi per il DVR;

Il DVR va tenuto in ambiente pulito ed ordinato e soprattutto poco polveroso;

L'impianto elettrico a cui il DVR viene allacciato deve possedere un'idonea messa a terra;

## Nella confezione dell'apparecchio sono incluse le parti seguenti:

Telecomando a raggi infrarossi;

Coppia di batterie per il telecomando;

Il presente manuale di istruzioni;

Diversi cavi di dati hard disk SATA;

Adattatore corrente 12Vdc/5A;

Supporto HDD (già installato) ed una serie di viti di montaggio;

Un CD.

## Capitolo 1 Specifica del DVR

<b>Monitoraggio in Tempo Reale</b>	Le funzioni di monitoraggio sono realizzate, attraverso il monitor, da un'uscita analogica.
<b>Registrazione</b>	HDD per salvare la registrazione in tempo reale.
<b>Backup di Registrazione</b>	Flash drive USB, drive rimovibile, backup di rete.
<b>Riproduzione</b>	Consente la riproduzione multicanale attraverso DVR host o Rete.
<b>Funzionamento della Rete</b>	Possibilità di accesso a distanza da parte di utenti autorizzati per aumentare l'espandibilità e la sicurezza del sistema.
<b>Allarme</b>	Gestione degli allarmi con ingresso in HDD e Video; segnalazioni d'allarme da e verso l'esterno. Rilevamento di movimento.
<b>Mouse</b>	Il mouse si rivela molto utile per la messa a punto del sistema.
<b>Comando PTZ</b>	Operazioni PTZ attraverso RS-485.

Tabella 1-1

### Caratteristiche tecniche

- Formato di compressione H.264, ma attualmente l'apparecchio sostiene solo la risoluzione CIF in tempo reale.
- L'interfaccia grafica Linux supporta il funzionamento di mouse, pannello frontale e telecomando IR;
- Supporta la navigazione tramite Internet Explorer, il monitoraggio del sistema in tempo reale, l'impostazione dei parametri del DVR e la trasmissione audio;
- Collegamento a canale audio: supporto per 4 ingressi audio e funzioni di registrazione, riproduzione, trasmissione in rete e registrazione in tempo reale.
- Differenti modalità di registrazione: registrazione manuale, registrazione a tempo, registrazione in caso di accadimento allarmi (da ingresso sensore o rilevamento movimento), impostazione della modalità di registrazione in caso di allarmi (aumento della frequenza di fotogrammi in caso di rilevamento di moto o di allarme da sensore).
- Effettua la riproduzione di categorie di eventi con temporizzazione accurata; porta RS-485 per il supporto del comando PTZ;
- Allarme perdita di segnale video; protezione automatica mediante password per impedire l'azionamento illegale;
- Supporto per USB flash drive e di backup HDD;
- Supporto di due HDD SATA, ciascuno con capacità 2T;
- Supporto della funzione di auto-recupero allo spegnimento o al reset.

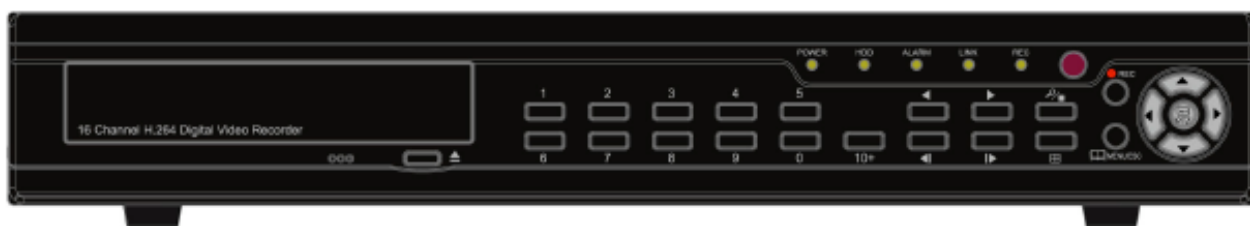
## 1.1 Specifiche tecniche

Formato di compressione video	H.264
Sistema operativo	LINUX embedded
Uscita VGA	1 280×1024 a 60Hz
Uscita HDMI	1920×1080 a 60Hz
Ingresso/Uscita Video	NTSC/PAL : ingresso BNC 16-canali; uscita BNC 2 canali.
Ingresso/Uscita Audio	Ingresso 16 canali; uscita monocanale.
Intercom Voce	Supportato.
Qualità dell'immagine	Bassissima, Bassa, Normale, Alta, Altissima
Risoluzione di registrazione	PAL: D1 (704*576), NTSC:D1 (704*480) PAL:CIF(352*288) NTSC:CIF(352*240)
Modalità di Registrazione	Temporizzata / Manuale / Motion detection / Allarme
fotogrammi di Registrazione	PAL: 25fps NTSC: 30fps, regolabile
Suddivisione Video	1, 4, 9, 16 canali
Funzionamento Multiplex	Visualizzazione live, registrazione, rete, trasmissione backup, sorveglianza telefono cellulare (simultaneamente).
Salvataggio di Registrazione	Possibilità di salvataggio in rete, su chiavetta USB, hard disk USB, DVD, o hard disk portatile.
Riproduzione	Possibilità di riproduzione di 16 canali contemporaneamente attraverso host DVR o rete mediante IE e software PC client.
Trasmissione in Rete	Trasmissione in rete di 16 canali in tempo reale, supporto per sub-stream
Realizzazione di Fotografie	Supportata.
Registrazione di azione d'Allarme	Supportata.
E-mail d'Allarme	Invia immagini agli indirizzi E-mail prestabiliti
PTZ	Supportato.
Rete e protocollo	1 RJ-45 10/100M via Ethernet, supporto TCP/IP, DHCP, DNS, DDNS, UPNP,NTP, ecc.
Browser IE	Supportato.
PC Client	Supportato.
Dual stream	Supportato (interscambio primario e secondario).

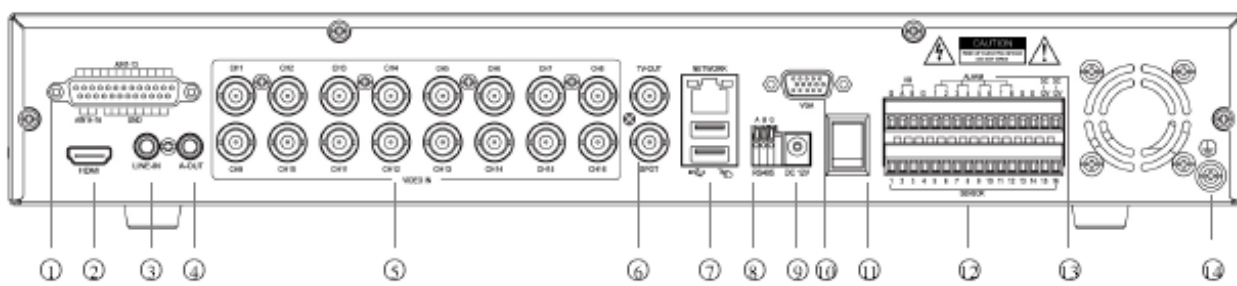
Multilingua	Supportata.
Sorveglianza telefono cellulare	Supportata per Windows, Symbian, iPhone, Android, Blackberry
Interfaccia Mouse	USB 1.1
Interfaccia di Backup	USB 2.0
Telecomando	Supportato.
Accesso Utente	Supporto per impostazione accesso utenti multi-livello.
DST	Supportato.
Alimentazione	12Vdc/5A
Temperatura di esercizio	0÷50 °C
Umidità di esercizio	10÷90%

## Capitolo 2 Presentazione del DVR

### 2.1 Pannello frontale (solo per riferimento)



### 2.2 Pannello posteriore



1	Ingresso Audio	8	RS485 per PTZ
2	HDMI	9	Alimentazione 12Vcc/5A
3	Ingresso Audio Intercom	10	Uscita VGA
4	Audio uscita	11	Interruttore accensione
5	Ingresso Video	12	Ingresso Sensore
6	Uscita Video	13	Uscita Allarme
7	USB / RJ45 Ethernet	14	GND (terra)

## 2.3 Telecomando (solo per riferimento)



	Spegnimento sistema
	Muto
1-9	Selezione canale: 1÷9
0	Combinazione di 0 e 10 (commutazione verso il canale 10)
10+	Combinazione di 0÷6 e (con commutazione) 10÷16
	Selettore display
	Varia la messa a fuoco nel relativo menu, oppure effettua lo spostamento in alto
	Varia la messa a fuoco nel relativo menu, oppure effettua lo spostamento in basso
PTZ	Entra nell'interfaccia PTZ o Conferma
	Varia la messa a fuoco nel relativo menu, od effettua lo spostamento a sinistra
	Varia la messa a fuoco nel relativo menu, od effettua lo spostamento a destra
SYSINFO	Visualizza le informazioni basilari del sistema
MENU/ESC	Richiama il menu pop-up
	Registrazione manuale
	Stop
	Avanti rapido
	Indietro rapido
	Avanzamento rapido di un frame
	Arretramento rapido di un frame
LOG	Entra nell'interfaccia di ricerca log
F1	Tasto di riserva
SPOT	Uscita spot



## Capitolo 3 Installazione

### 3.1 Installazione HDD (hard disk drive)

<b>Attenzione</b>	Non estrarre l'HDD mentre il DVR è in funzione
-------------------	--

#### Installazione HDD:

- (1) Aprire il coperchio dell'hard disk sul retro del DVR.
- (2) Fissare il disco nella propria sede.
- (2) Collegare il filo HDD ed il filo alimentazione all'interfaccia hard disk.
- (3) Richiudere il coperchio.

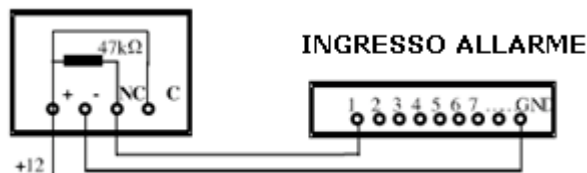
### 3.2 Collegamento di telecamere, Monitor e Audio

Collegare il cavo della telecamera all'ingresso video del DVR; collegare il cavo uscita video dal DVR al monitor mediante il connettore BNC. Se la telecamera è "PTZ dome", collegare i cavi RS485 A & B alle rispettive porte del DVR.

### 3.3 Ingresso e Uscita Allarme

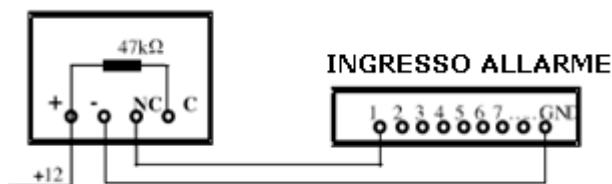
Collegamento allarme normalmente chiuso:

Allarme Infrarossi



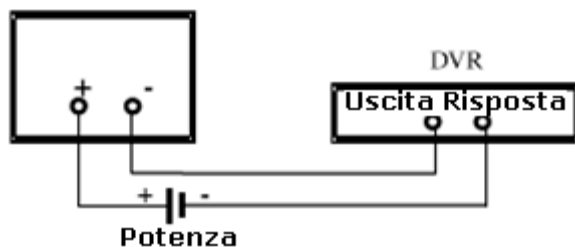
Collegamento allarme normalmente aperto:

Allarme Infrarossi



Collegamento uscita allarme aperta:

Allarme sonoro e luminoso



**Nota:** Tutti i segnali d'ingresso e d'uscita sono con switch.

### 3.4 Collegamento dell'alimentazione

Per collegare il DVR, utilizzare l'alimentatore fornito.

## Capitolo 4 Operazioni di base

### 4.1 Inizializzazione del sistema

Dopo aver collegato l'adattatore e premuto il pulsante di accensione, l'apparecchio si accende.

Nota: Dovete entrare nel menu principale e selezionare *HDD Management* per formattare il disco fisso.

### 4.2 Interfaccia principale

Dopo l'accensione, l'apparecchio presenta la schermata principale. La Figura 4-1 mostra quella normale (di default dalla fabbrica). Non appena intervengono ingressi video, l'interfaccia visualizzerà immagini dal vivo dal canale; in mancanza d'ingresso video, l'interfaccia è azzurra. Nell'interfaccia principale, effettuando un doppio click su qualsiasi canale, l'immagine sarà rappresentata a schermo intero; con un ulteriore doppio click, l'immagine ritornerà alla modalità di visualizzazione multipla. Cliccando sul tasto destro del mouse, appare un menu; muovere il cursore per selezionare il menu; poi cliccare sul tasto sinistro per entrare nel menu selezionato od eseguire le funzioni.

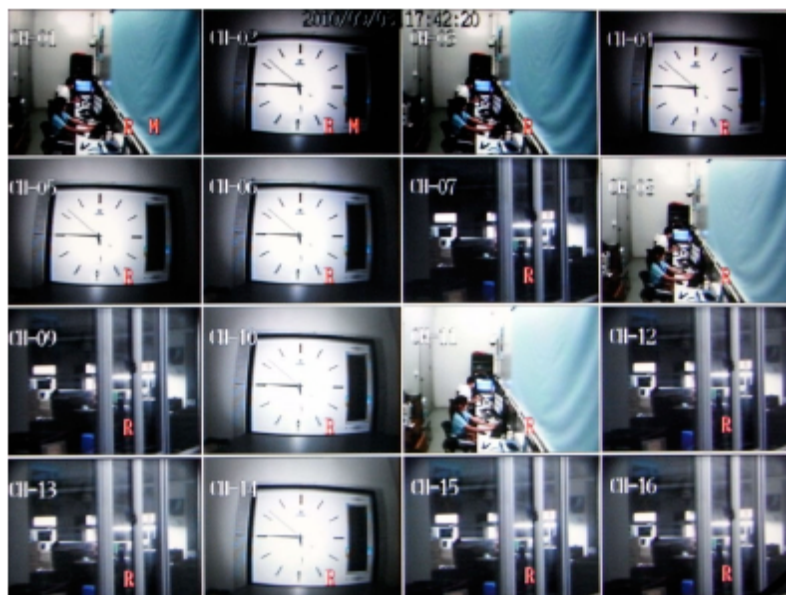


Figura 4-1

### 4.3 Menu che appare cliccando sul tasto destro

Dopo l'avviamento del sistema, cliccando il tasto destro del mouse nell'interfaccia principale, attraverso il menu principale a scomparsa, l'utente può eseguire l'impostazione dei parametri ed operare sul menu principale, p.es., menu principale, ricerca video, comando PTZ, registrazione manuale, commutazione fra singolo canale e multi-canale, come illustrato in figura 4-2.



Figura 4-2

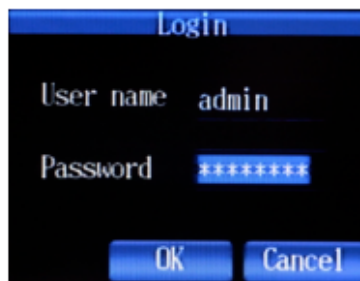


Figura 4-3

## 4.4 Login Utente

Cliccare sul tasto Menu per far apparire la finestra di Login Utente, presentata dalla figura 4-3.

Salvo modifiche, il sistema è già configurato con **user name: admin; Password: 00000000**

Se occorre aggiungere utenti o modificare delle password, fare riferimento al paragrafo 4.7.5 "Gestione utenti".

## 4.5 Riproduzione e Salvataggio di un file di registrazione

### 4.5.1 Riproduzione

Cliccare su '**Record Search**' (Ricerca Registrazione) nel menu rapido (riferimento al paragrafo 4.3) per entrare nell'interfaccia seguente:

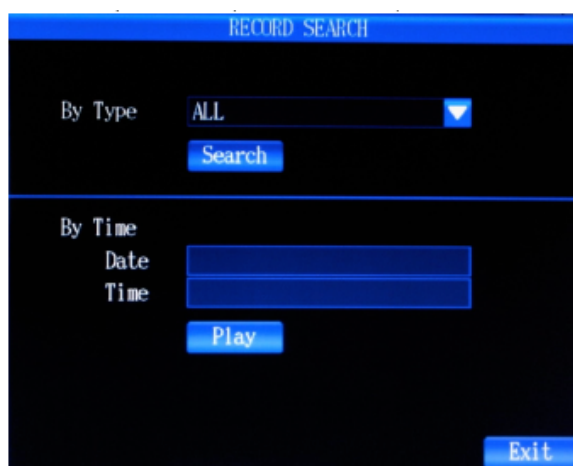


Figura 4-4

Esistono due modi per la riproduzione:

1) Ricerca **cronologica**: immettere data e ora, poi cliccare sul tasto 'Play' per riprodurre il file registrato del tempo selezionato. Se in tale periodo non risulta un file registrato, il sistema presenta la scritta 'File open error' (Errore apertura file).

2) Ricerca per **tipo**: immettere i tipi di registrazione nella colonna 'By Type'; ci sono cinque opzioni dei tipi: ALL/Manual/Schedule/Alarm/Schedule&Event (TUTTI / Manuale / Programma / Allarme / Programma+Evento), poi cliccare sul tasto 'Search' (ricerca) per visualizzare l'elenco di files come nella figura seguente.

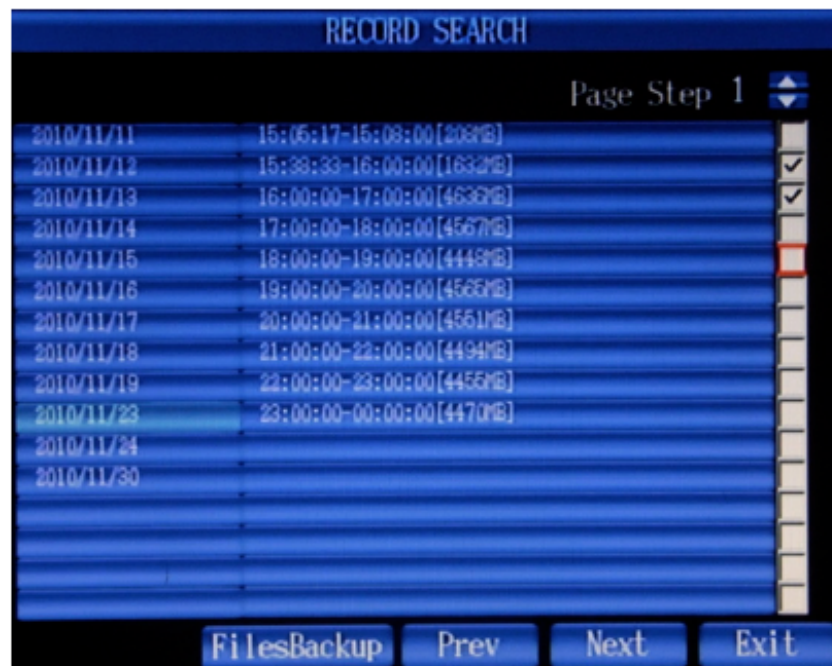


Figura 4-5

Nell'elenco, scegliere un file. Apparirà la nota seguente:

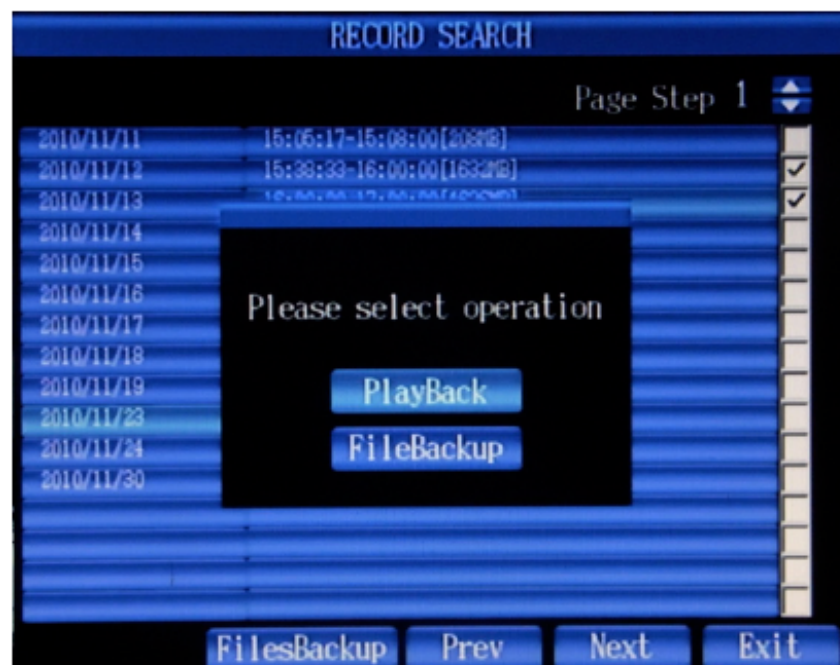


Figura 4-6

Cliccare su PlayBack per entrare nella riproduzione, come illustrato nella figura seguente:



Figura 4-7

Il DVR supporta la riproduzione simultanea di 16 canali, oppure potete effettuare un doppio click su un canale per azionare la sua riproduzione singola. Tra le icone di funzione, nella Barra di Comando ci sono: indietro veloce, indietro a passi, Stop, avanti a passi, avanti veloce, suddivisione fra 16, 9 e 4 canali, visualizzazione singola, muto. La Barra PLAY scompare automaticamente.

### 4.5.2 Salvataggio

Entrare nell'interfaccia elenco di file registrati, visibile nella figura 4-5.

Salvataggio di file singoli e multipli: applicare una spunta "✓" nella colonnina sulla destra dell'interfaccia, poi cliccare su 'Files Backup' al fondo dell'interfaccia. Se 'File Backup' è stato selezionato, cliccare su uno dei file nell'elenco, come illustrato nella figura 4-6, poi cliccare su 'File Backup' per entrare nell'interfaccia, illustrata nella figura 4-8.



Figura 4-8

Durante il salvataggio:



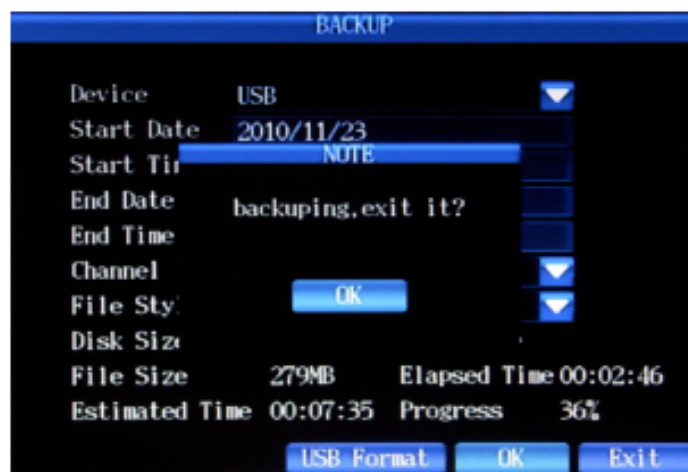


Figura 4-9

Salvataggio riuscito:

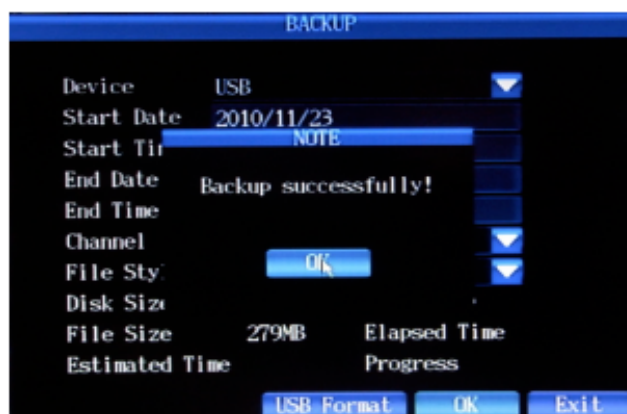


Figura 4-10

### Metodo di Impostazione:

(1) Impostare il dispositivo di salvataggio, il canale ed alcune altre funzioni nell'interfaccia di salvataggio della registrazione nel dispositivo di salvataggio: USB di supporto e Registratore DVD.

- data e ora d'inizio del file: impostazione di data e ora d'inizio del file di salvataggio;

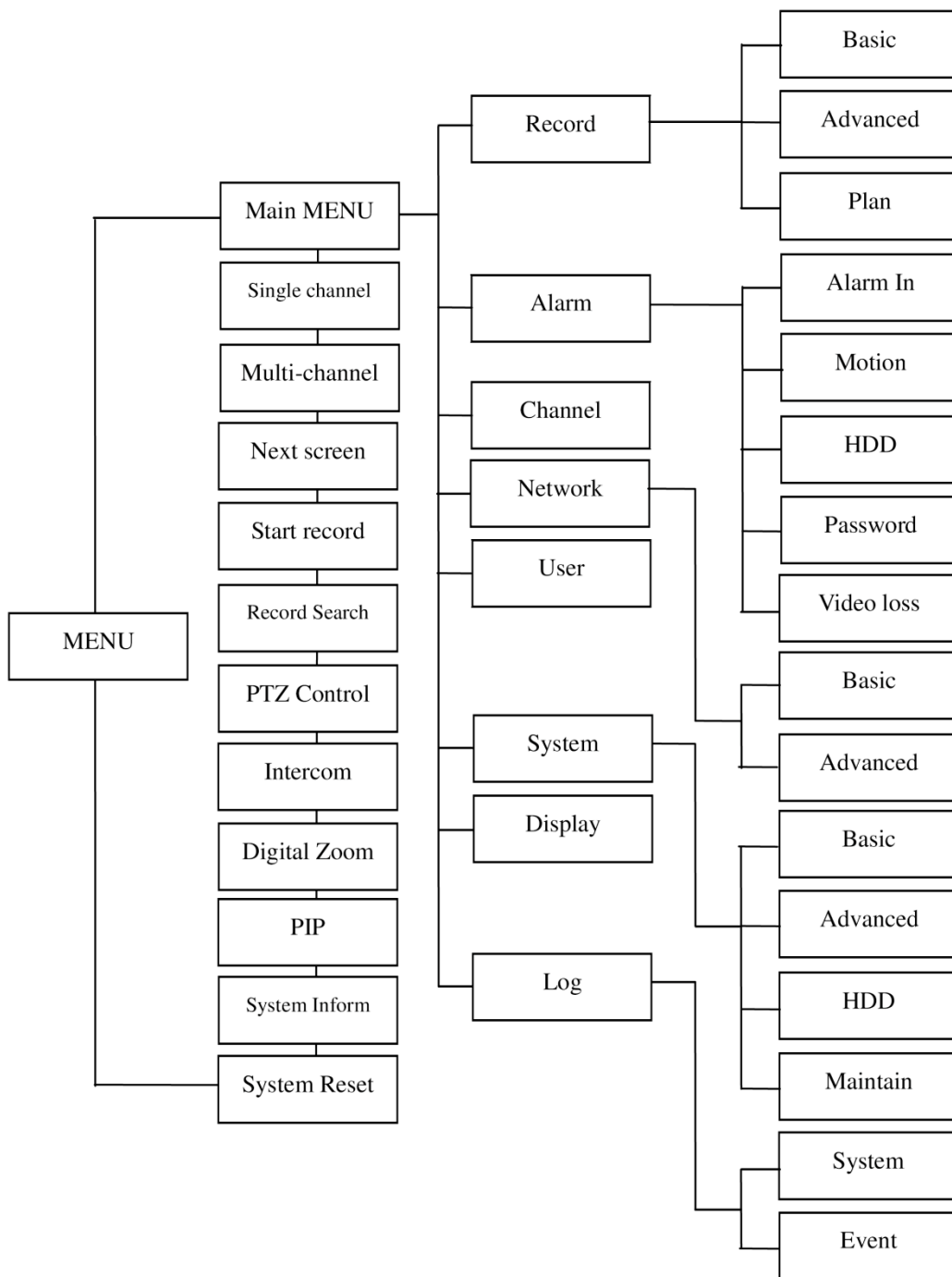
- data e ora di fine del file: impostazione di data e ora di fine del file di salvataggio.

(2) La capacità del dispositivo esterno e la capacità restante potrebbero essere automaticamente rilevate e visualizzate al fondo della finestra. Nel contempo, la dimensione del file ed il tempo di salvataggio potrebbero essere valutati automaticamente. È anche possibile visualizzare il tempo d'impiego e la velocità di salvataggio.

Attenzione:

1. Il tempo restante valutato (tempo stimato) può essere un po' diverso dal tempo effettivo.
2. Per identificare l'Hard Disk USB od il flash Disk USB, il dispositivo di salvataggio dovrebbe essere formattato a FAT32 .
3. La dimensione totale del file deve essere inferiore a quella del dispositivo.

## 4.6 Schema del menu principale



## 4.7 Menu principale

Nell'interfaccia principale, effettuare un click sul tasto destro per far apparire il menu, cliccare su "main menu" (vedere figura 4-3), dove si possono impostare le voci seguenti: *Record*, *Alarm*, *Channel*, *Network*, *User Management*, *System*, *Record Backup and Log Search* (Registrazione, Allarme, Canale, Rete, Gestione Utenti, Sistema, Salvataggio di Registrazione e Ricerca Log).



Figura 4-11

## 4.7.1 Registrazione

### 1) Impostazioni base

Cliccare su [Main Menu] □ [Record] per entrare nel menu di registrazione, visibile in figura 4-12.

In questa interfaccia sono disponibili le opzioni *Resolution*, *Image Quality*, *Frame Rate*, *Audio*, *Pre-record* (Risoluzione, Qualità dell'immagine, Frequenza dei Fotogrammi, Audio, Pre-registrazione).

Risoluzione: CIF/HD1/D1; per il momento, la risoluzione di 16 canali supporta solo CIF in tempo reale.

QUALITÀ: *lowest*, *low*, *normal*, *high*, *highest* (bassissima, bassa, normale, alta, altissima). La tabella seguente mostra il risultato comparativo:

Qualità di Immagine	Risoluzione	Frequenza massima	Capacità HDD su base oraria
bassissima	CIF	64K	900M
Bassa	CIF	256K	1.76G
Normale	CIF	512K	3.51G
Alta	CIF	768K	7.03G
Altissima	CIF	1024K	10.55G

**Frequenza dei fotogrammi:** se inferiore a 25 fps, l'immagine non è fluida, ma potrebbe salvare in modalità *minor stram* e ridurre la dimensione dei dati. Esistono quattro livelli e cioè: PAL = 6/12/25 fotogrammi/sec; NTSC = 6/15/30 fotogrammi/sec.

**Audio:** è il canale audio della videoregistrazione. Se manca l'ingresso audio, non è necessario effettuare questa impostazione. Altrimenti, per impostare il canale, selezionare l'icona "Record" con il tasto sinistro del mouse, scorrere il menù che appare sullo schermo fino a raggiungere il campo "Audio" e impostare il canale audio da 1 a 16.

**Pre-registrazione:** quando un canale è in allarme di temporizzazione, ci sono due opzioni per la frequenza dei frame nel canale tra l'inizio e la fine dell'allarme: 5 fotogrammi/sec o 6 fotogrammi/sec.

**Copy to** (copia del) canale: dopo l'impostazione dei parametri di un canale, se i parametri di altri canali sono uguali al primo canale; quindi si può usare questa funzione per copiare i parametri del primo canale agli altri canali.



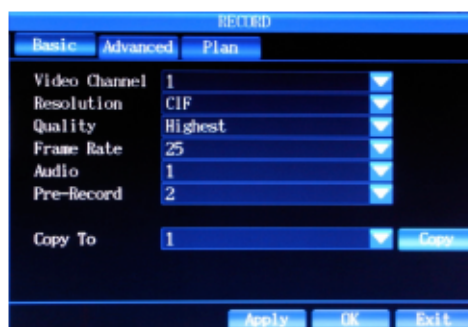


Figura 4-12

## 2) Impostazione avanzata

Per giungere alle impostazioni avanzate (*ADVANCED SETUP*), effettuare un click sinistro sull'interfaccia o utilizzare il display del pannello frontale.

Esistono due opzioni: *Overwrite* (sovrascrittura) e *Time and Date Overwrite* (sovrapposizione di ora e data).

### Metodo di impostazione:

#### Nota: PTZ funziona anche come Enter

(1) *Overwrite* (sovrascrittura): scegliendo YES, il nuovo file di registrazione sovrascriverà il file precedentemente registrato, quando l'HDD si trova pieno; scegliendo NO, il nuovo file di registrazione non sarà memorizzato nell'HDD quando quest'ultimo è pieno.

(2) *Time and Date Overwrite* (sovrascrittura di ora e data): scegliendo YES, ora e data saranno visualizzate nella riproduzione video; scegliendo NO, ora e data non saranno visualizzate nella riproduzione video.



Figura 4-13

## 3) Piano di registrazione

"Record Plan" (Piano di Registrazione) comprende l'impostazione di *Off*, *Schedule Record*, *Alarm Record*, *Schedule & Alarm Record* (Off, Registrazione Programmata, Registrazione Allarmi, Registrazione Programma e Allarmi).

Il piano di registrazione ha sette giorni: *Sunday*, *Monday*, *Tuesday*, *Wednesday*, *Thursday*, *Friday*, *Saturday* (domenica, lunedì, martedì, mercoledì, giovedì, venerdì, sabato).

Ci sono 24 periodi di tempo, ciascuno di un'ora.

### Metodo di impostazione:

- (1) Premere il tasto freccia a "Channel" per far apparire l'interfaccia.
- (2) Portare il cursore su una delle seguenti opzioni: *Off*, *Schedule Record*, *Alarm Record*, *Schedule & Alarm Record* (*Off*, *Registrazione Programmata*, *Registrazione Allarmi*, *Registrazione Programma e Allarmi*), poi applicare la spunta "✓".
- (3) Portare il cursore su una delle opzioni di tempo; selezionare *time area*.
- (4) Volendo applicare tutte le impostazioni ad altri canali, spostare il cursore su "Copy to" per copiare le impostazioni ad un canale o tutti i canali.
- (5) Portare il cursore su "Enter" per salvare le suddette impostazioni.

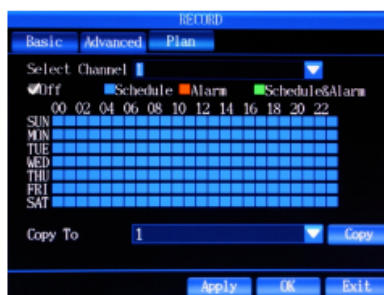


Figura 4-14

## 4.7.2 Impostazione Allarmi

### 1) Alarm In (Ingresso Allarmi)

**Alarm Channel (Canale Allarmi):** scegliere il canale per gli allarmi.

**Sensor Type (Tipo di Sensore):** a seconda del tipo di sensore, potete scegliere 'Normal Open' o 'Normal Close' (normalmente aperto o normalmente chiuso).

**Record (Registrazione):** stabilire il canale di registrazione degli allarmi al loro accadimento.

**Alarm Out (Uscita Allarmi):** scegliere il canale d'uscita degli allarmi.

**Buzzer (Avvisatore acustico):** si stabilisce la durata di attivazione del suono.

**Action PTZ (Azione PTZ):** quando il sensore lancia un allarme, il DVR può velocemente azionare la videocamera PTZ, spostandola alla posizione prestabilita. Pertanto dovete innanzitutto prestabilire la posizione PTZ per assicurare l'efficacia della ripresa.

**Disp-Video (Visualizzazione):** impostazione del pop-up, sullo schermo principale, del canale col messaggio d'allarme all'accadimento di quest'ultimo.

**Event Duration (Durata Evento):** impostazione della durata della situazione d'allarme affinché esso sia considerato.

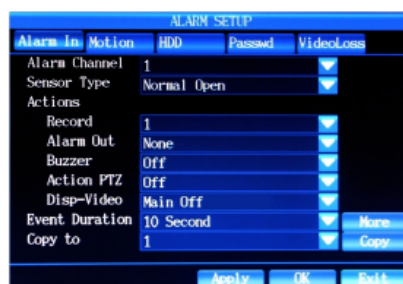


Figura 4-15

### 2) Motion detection

Per le impostazioni di motion detection, tranne per quelle di *sensitivity* e *MD area*, l'utente dovrebbe seguire i criteri già spiegati sopra per l'Ingresso Allarmi. Poi immettere i dati di *sensitivity* e *MD area*.

*Sensitivity* è la sensibilità nel rilevamento del movimento quando la modalità di registrazione dell'evento è *Motion detection* (rilevamento di movimento) o *alarm record* (registrazione allarme).

**Metodo di impostazione (dopo l'immissione, usare il telecomando per una prova dimostrativa)**

- (1) Premere il tasto freccia per selezionare *Sensitivity*: menu a tendina con PTZ, quindi premere il tasto freccia per scegliere il grado di "Sensitivity".
- (2) Immettere PTZ per applicare la sensibilità selezionata.



Figura 4-16

**Impostazione di MD Area**

MD Area è l'area di Motion Detection (Rilevamento del Movimento) quando la modalità di registrazione dell'evento è *Motion detection* (rilevamento del movimento) o *alarm record* (registrazione allarme).

- (1) Premere il tasto freccia per selezionare MD Area: menu a tendina con PTZ, quindi premere la freccia per scegliere qualche ubicazione; immettere l'interfaccia cliccando su PTZ. (Vedere la figura 4-17)
- (2) Premere il tasto freccia per scegliere il punto di partenza di rilevamento del movimento e PTZ per confermare la scelta; muovere il cursore per scegliere la zona di movimento desiderata, poi azionare "ESC" per uscire dall'interfaccia; infine, premere "Enter" per salvare le impostazioni.

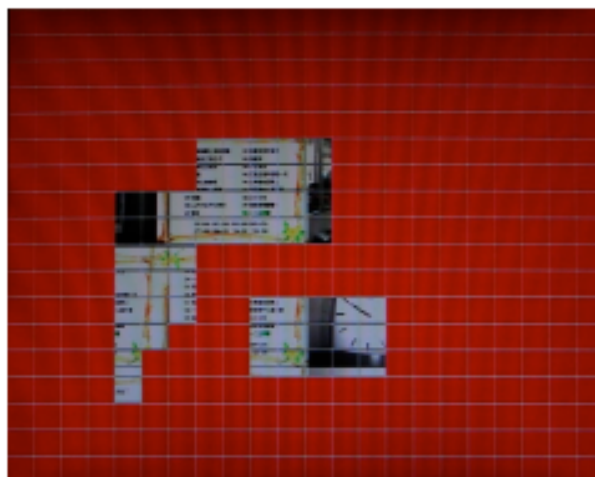


Figura 4-17

**3) Errore HDD**

Cliccando su "HDD ", si apre la finestra di cui alla figura 4-18.

Quando c'è un errore nello HDD, il DVR avverte l'utente con un allarme.

**Metodo di impostazione:**

(1) Premere il tasto freccia per selezionare *Alarm Output* (Uscita Allarme); entrare in PTZ per scegliere la porta d'azione; premere "Enter" per uscire.

(2) Impostazione *Buzzer*: serve per abilitare o no il suono bip all'accadimento di un evento. Selezionare "Buzzer", premere PTZ per aprire il menu a tendina; usare il tasto freccia per scegliere ON o OFF. Selezionando ON, l'avvisatore acustico si attiverà; selezionando OFF, esso rimarrà muto. Se ON, terminato l'evento l'avvisatore acustico si spegne automaticamente.

(3) *Event duration* significa la durata dell'allarme (evento), a partire dall'innesco dello stesso. Premere il tasto freccia per selezionare la *Event Duration*: premere PTZ per aprire il menu a tendina; quindi premere la freccia per scegliere la durata. Se non si apporta questa modifica, il sistema è fornito già impostato con 10 secondi. Infine, premere ON o OFF per applicare il tempo selezionato con PTZ.

(4) Inseriti i parametri, premere il tasto freccia su Enter o PTZ per salvare i parametri stessi.

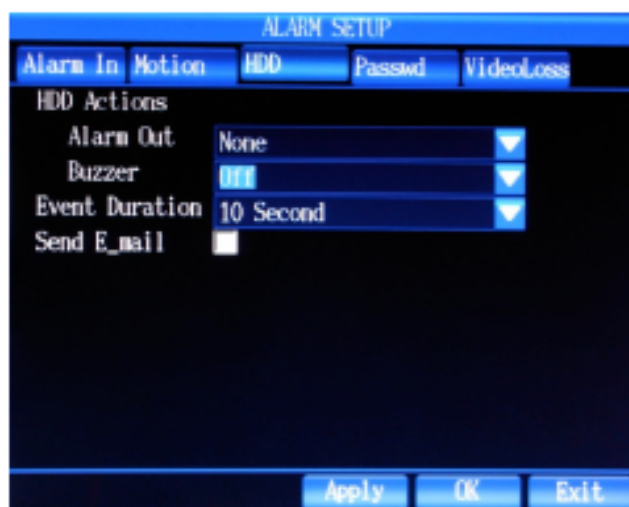


Figura 4-18

#### 4) Errore di Password

Cliccando su "Password", si apre la finestra di cui alla figura 4-19.

*Password Error* significa che l'attuale utente o qualche altro utente ha immesso una password sbagliata, quindi il DVR genera un allarme per avvertire l'utente.



Figura 4-19

#### 5) Perdita Video

Cliccando su "Video Loss" (Perdita Video), si apre la finestra di cui alla figura 4-20.

Quando avviene la perdita video di un canale, il DVR genera un allarme per avvertire l'utente.

- (1) Premere il tasto freccia per selezionare *Alarm Output* (Uscita Allarme); entrare in PTZ per scegliere la porta d'azione; premere "Enter" per uscire.
- (2) Impostazione Buzzer: verificare il DVR se abilitare o no il suono bip all'accadimento di un evento. Selezionare "Buzzer", premere PTZ per aprire il menu a tendina; usare il tasto freccia per scegliere ON o OFF. Selezionando ON, l'avvisatore acustico si attiverà; selezionando OFF, esso rimarrà muto. Se ON, terminato l'evento l'avvisatore acustico si spegne automaticamente.
- (3) *Event duration* significa la durata dell'allarme (evento), a partire dall'innesco dello stesso. Premere il tasto freccia per selezionare la *Event Duration*: premere PTZ per aprire il menu a tendina; quindi premere la freccia per scegliere la durata. Le opzioni sono le seguenti: 3, 5, 10, 20, 30, 60, 120, 180, 300, 600, 900, 1200 secondi. Se non si apporta questa modifica, il sistema è fornito già impostato con 10 secondi. Infine, premere ON o OFF per applicare il tempo selezionato con PTZ.
- (4) Inseriti i parametri, premere il tasto freccia su Enter o PTZ per salvare i parametri stessi.

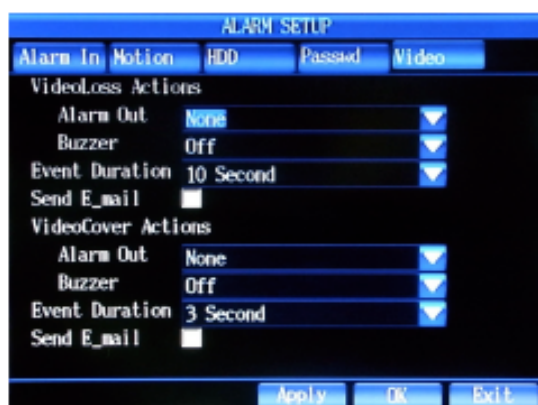


Figura 4-20

### 4.7.3 Impostazione dei Canali

Cliccare su "Main Menu" (Menu principale)", poi su "Channel Setup" (Impostazione Canale), la cui interfaccia si presenta come in figura 4-21. Le opzioni sono: *Video Channel*, *Channel name*, *PTZ protocol*, *PTZ Baud Rate*, *PTZ ID*, *Color* (rispettivamente: Numero Canale, Nome Canale, Protocollo PTZ, Baud rate PTZ, indirizzo PTZ, impostazione Colore).

1. Numero Canale: premere il tasto freccia per selezionare il numero di "Video Channel", poi premere PTZ per applicare il canale selezionato.
2. Nome Canale: premere il tasto freccia per selezionare il "Channel name" e PTZ per far apparire il menu di scrittura. Il nome del canale può essere immesso in normali caratteri (lettere) europei, ma anche numerici, speciali e cinesi. Se l'immissione è con caratteri numerici o minuscoli, usare semplicemente il tasto freccia per selezionare direttamente; se invece si preferiscono lettere maiuscole, l'utente deve premere il "Caps" del menu di scrittura per commutare verso le maiuscole; se invece occorrono caratteri speciali, premere ".,." del menu di scrittura per poterli scrivere; per l'immissione in cinese, premere "En" del menu di scrittura. Il nome può consistere al massimo di 16 caratteri.
3. Protocollo PTZ: Questo protocollo è usato per realizzare la comunicazione con PTZ. Per poter comandare le videocamere PTZ, queste vanno collegate alla porta PTZ del DVR. Premere il tasto freccia per selezionare "PTZ Protocol" e PTZ per far apparire il menu a tendina; cliccare sul tasto freccia per scegliere il protocollo appropriato e premere PTZ per rendere effettivo il protocollo selezionato.

Esiste un vasto numero di protocolli utilizzabili: PTZ=NULL, LG LPT-A100L, DRX-502A(Demo), PELCO D, NK-97CHE, SAMSUNG SCC-641, PELCO P, SJ2819RX, SAMSUNG MRX-1000, Techwin SPD1600/2500, Wonwoo Eng: SBO-201P1, Panasonic WV-CS850.

4. Baud Rate: Premere il tasto freccia per selezionare *Baud Rate*; appare un menu a tendina; premere il tasto freccia per scegliere il baud rate appropriato e premere PTZ per rendere effettivo il baud rate selezionato.

5. PTZ ID: Premere il tasto freccia per selezionare *PTZ ID*; cliccando PTZ, appare un menu a tendina; premere il tasto freccia per scegliere il numero; infine, premere PTZ per rendere effettivo il numero selezionato. La gamma PTZ ID è di 0-255.



Figura 4-21

6 Color Setup (Impostazione colore): tramite questa funzione, è possibile impostare il contrasto, la saturazione e la luminosità del display.

Premere il tasto freccia per selezionare [Color setup] e premere PTZ per entrare nell'interfaccia. Cliccando sul tasto destro, selezionare luminosità, contrasto, saturazione e toni per la visualizzazione dei canali.

Una volta effettuate le impostazioni, premere ESC per chiudere l'interfaccia, premere il tasto freccia per selezionare "enter" e premere PTZ per salvare le impostazioni (figura 4-22).



Figura 4-22

#### 4.7.4 Impostazione della Rete

Entrare in *main menu* e poi in *network setup*, la cui interfaccia è visibile in figura 4-23.

**1. Impostazione Basilare:** *Connection Mode, IP address, Net mask, Gateway, NTP Server, HTTP Port, Media Port* (Modalità di Collegamento, Indirizzo IP, Maschera di Rete, Gateway di rete, Server NTP, Porta HTTP, interfaccia Media Port).

(1) *Connect Mode: Dynamic IP e Static IP*

IP Statico si riferisce all'indirizzo IP, a Net mask ed a Gateway assegnati manualmente; richiedere un indirizzo IP all'amministratore di rete. IP Dinamico si riferisce all'indirizzo IP assegnato dal Dynamic Host attraverso DHCP: non occorre impostare manualmente IP, Gateway o Netmask.



Metodo di impostazione: Premere il tasto freccia per selezionare *Connect mode*; premendo PTZ, far apparire il menu a tendina; quindi premere il tasto freccia per scegliere la modalità di collegamento con il tasto PTZ.

## (2) impostazioni IP/ GATEWAY /NETMASK

IP/Gateway/Netmask possono essere attivati solo quando *Static IP* è stato selezionato quale modalità di collegamento di rete.

Metodo di impostazione: Scendere sino ad IP; premere il tasto PTZ per far apparire il menu di scrittura; immettere l'IP desiderato. L'impostazione di Netmask e Gateway è analoga.

## (3) Impostazione indirizzo NTP Server: ha lo scopo di sincronizzare l'ora del DVR.

Metodo di impostazione: Premere il tasto freccia per selezionare *NTP Server* □ Selezionare PTZ □ selezionare *NTP Server* □ immettere l'indirizzo nell'interfaccia; infine cliccare su "Enter".

## (4) Impostazione dei Numeri delle Porte: HTTP Port, Media Port e Intercom Port.

Metodo di impostazione: Premere il tasto freccia, entrare in "HTTP Port" e premere il tasto PTZ per far apparire il menu di scrittura; immettere il numero di porta (fra 1024 e 65535); infine, cliccare su "Enter". L'impostazione di Media Port e Intercom Port è analoga.

**Nota:** Immettendo le porte nell'impostazione WAN con l'opzione funzione UPNP disinserita (off), ci sono quattro porte a cui assegnare il rispettivo valore. Quelli standard, assegnati in origine dalla fabbrica, sono rispettivamente 8000, 40001, 40002, 40003.

Se avete due o più DVR nella stessa rete, dovete sostituire "MAC Addr" e le porte per evitare conflitto.

### Esempio:

DVR1 *HTTP port* 8000 *Media port* 40001 40002 40003 *Mobile port* 6000

DVR2 *HTTP port* 8001 *Media port* 41001 41002 41003 *Mobile port* 6001



Figura 4-23

## 2. Impostazione Avanzata

Premere "DISPLAY" per commutare a "Advanced Setup".

Questa interfaccia presenta le opzioni seguenti: *Minor stream*, selezione *Channel*, *Resolution*, *Quality*, *Frame Rate*, *Email setup*, *DDNS setup*, *DNS setup*, *Mobile setup* (modalità *Minor stream*, selezione di Canale, Risoluzione, Qualità, Frequenza dei Fotogrammi, impostazione Email, impostazione DDNS, impostazione DNS, impostazione Telefono Cellulare). I capitoli precedenti hanno spiegato come selezionare un canale ed impostare la risoluzione, la qualità dell'immagine, la frequenza dei fotogrammi; pertanto, le sezioni seguenti indicheranno solo come mettere a punto il codice *stream*, Email, DDNS, DNS, la porta per il cellulare e UPNP.

### (1) Minor stream

Permette di impostare la risoluzione di trasmissione in rete, quando la rete non è ben collegata, facendo abbassare la risoluzione e la frequenza dei fotogrammi.



Figura 4-24

(2) L'impostazione di E-mail è rappresentata nella figura 4-25:

a) Premere il tasto freccia per selezionare *Email* e PTZ entrare nell'interfaccia, quindi applicare una spunta "✓" mediante la combinazione di tasto freccia e PTZ, aprire il menu [Email].

b) Immettere il numero di porta SMTP, Server SMTP, indirizzo del mittente (From) e la password, indirizzo del destinatario (To); infine, premere Enter e PTZ per salvare le suddette impostazioni.

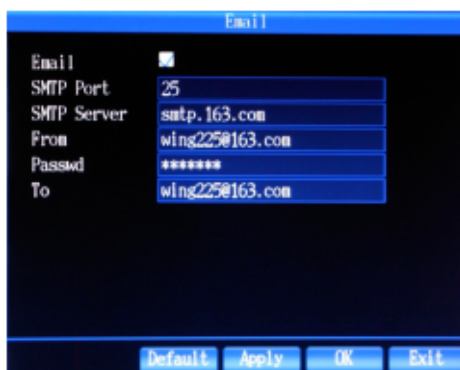


Figura 4-25

(3) Impostazione DDNS (vedere la figura 4-26)

Metodo di impostazione:

a) Premere il tasto freccia per selezionare DDNS ed entrare nell'interfaccia con PTZ, quindi applicare una spunta "✓" mediante la combinazione di tasto freccia e PTZ, aprire il menu [DDNS ].

b) Impostare dall'alto in basso: tipo di DDNS (ovvero DNS dinamico), indirizzo del server, Domain Name (ovvero DNS), nome utente, password e conferma della password; infine, premere Enter e PTZ per salvare le suddette impostazioni.





Figura 4-26

(4) Impostare il DNS come mostrato nella figura 4-27

Metodo di impostazione

a) Premere il tasto freccia per selezionare il tasto DNS Setup, cliccare su PTZ per entrare nell'interfaccia e premere il tasto freccia per selezionare DNS1 e DNS2.

Premere PTZ per entrare nel menu e impostare in DNS.

b) Una volta impostato il DNS, cliccare il tasto OK e premere PTZ per salvare le impostazioni.

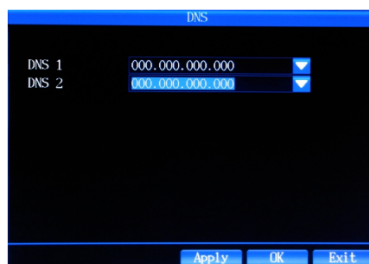


Figura 4-27

(5) *Mobile*

Entrando nell'interfaccia, potete impostare la porta per il telefono cellulare.

(6) *UPNP*

Quando la funzione UPNP è attiva (on) [la funzione UPNP deve essere attiva anche sul router], il DVR trasmetterà automaticamente al router la porta e lo IP (indirizzo Internet Protocol).

#### 4.7.5 Gestione Utente

Entrando in " Main Menu "→"User Management", si giunge nel menu di cui alla figura 4-28.

La funzione permette di aggiungere, modificare e cancellare utenti, nonché di assegnare il loro grado.

**Metodo di impostazione:**

(1) Usare i tasti freccia per cliccare sul tasto Add (Aggiungi), quindi premere il tasto PTZ, scrivere nome, password e grado dell'utente aggiunto.

(2) Dopo aver aggiunto i nuovi utenti, cliccare sul tasto OK e premere il tasto PTZ per salvare i parametri impostati.

(3) Se un utente è da editare o cancellare, premere i tasti freccia per scegliere l'utente stesso, poi premere il tasto PTZ per assegnare all'utente lo stato selezionato. Spostare il cursore sul tasto Delete o sul tasto Edit, quindi premere il tasto PTZ per annullare od editare effettivamente l'utente.

---

**Nota:** Nell'interfaccia gestione utenti è possibile aggiungere come massimo 15 utenti.

---

USER MANAGEMENT		
NO.	User Name	Grade
1	admin	Administrator
<div> Page Add Delete Edit Exit </div>		

Figura 4-28

## 4.7.6 Impostazioni di Sistema

Cliccare su " Main Menu" □ "System Setup" per entrare nell'interfaccia menu di messa a punto del sistema, visibile nella Figura 4-29.

### 1. Impostazioni di base

#### Metodo di impostazione:

(1) **System Date Format**: YYYY/MM/DD, DD/MM/YYYY, MM/DD/YYYY. Si può scegliere l'ordine di presentazione della data del sistema, dove DD=giorno, MM=mese, YYYY=anno.

Metodo di impostazione: premere il tasto freccia per selezionare la voce *Date Format*, premere il tasto PTZ per far apparire il menu a tendina, poi premere il tasto freccia sul formato preferito, infine premere il tasto PTZ confermare la scelta.

(2) **Time Zone** (fuso orario)

Metodo di impostazione: premere il tasto freccia per selezionare la voce *Time Zone*, premere il tasto PTZ per far apparire il menu a tendina, poi premere il tasto freccia sul giusto fuso orario, infine premere il tasto PTZ confermare la scelta. (Attualmente, questa funzione non è disponibile)

(3) **System Date** (regolazione della data)

Metodo di impostazione : premere il tasto freccia per selezionare la voce *System Date*, premere il tasto PTZ per far apparire il menu a tendina, poi premere il tasto freccia più il tasto PTZ per impostare la data, infine premere il tasto Enter sul menu di editazione per applicare la data selezionata.

(4) **System Time** (regolazione dell'ora)

Metodo di impostazione : premere il tasto freccia per selezionare la voce *System Date*, premere il tasto PTZ per far apparire il menu a tendina, poi premere il tasto freccia più il tasto PTZ per impostare la data, infine premere il tasto Enter sul menu di editazione per applicare l'ora esatta selezionata.

(5) **Device ID** (Identificazione fra più DVR)

Nel caso d'impiego di un'apposita tastiera o di un telecomando ad IR per gestire vari DVR, occorre identificare ciascuna apparecchiatura. (Attualmente questa funzione non è disponibile nel telecomando.)

Metodo di impostazione :

Premere il tasto freccia per selezionare la voce *Device ID*, premere il tasto PTZ per far apparire il menu a tendina, poi premere il tasto freccia più il tasto PTZ per impostare l'identificazione, infine premere "Enter" per applicare l'identificazione scelta. Per l'identificazione si deve usare qualsiasi numero fra 0 e 255.

Terminata l'impostazione dei parametri, cliccare col tasto freccia sul tasto OK, poi premere il tasto PTZ per salvare le suddette impostazioni.



Figura 4-29

## 2. Impostazioni avanzate

Premere il tasto *Advanced* sul display per richiamare l'interfaccia di impostazione avanzata.

L'interfaccia di impostazioni *Advanced* propone tre funzioni: la lingua del sistema, *Language*; il sistema di codifica fra NTSC e PAL; Auto lock.

### (1) *System Language* (scelta della lingua del sistema)

Metodo di impostazione: premere i tasti freccia per selezionare la voce *Language*, premere il tasto PTZ per far apparire il menu a tendina, poi premere i tasti freccia per scegliere la lingua del video, premere il tasto PTZ per rendere effettiva la lingua selezionata. Il sistema offre, oltre all'inglese, le lingue seguenti: cinese semplificato, cinese tradizionale, coreano ed altre ancora.

### (2) *NTSC/PAL* (scelta del sistema di codifica)

Metodo di impostazione : premere i tasti freccia per selezionare la voce *NTSC/PAL*, premere il tasto PTZ per far apparire il menu a tendina, poi premere i tasti freccia per scegliere fra i due sistemi di codifica, premere il tasto PTZ per rendere effettiva la scelta esercitata.

**(3) *Auto lock*:** il sistema si bloccherebbe automaticamente se, dopo un determinato periodo di tempo, non avviene alcuna funzione nel sistema. (Attualmente, questa prerogativa non è disponibile).

Metodo di impostazione:

Premere i tasti freccia per selezionare la voce *Auto Lock*, premere il tasto PTZ per far apparire il menu a tendina, quindi premere i tasti freccia per selezionare gli intervalli, i quali sono espressi in minuti (0, 1, 3, 5, 10, 30). L'impostazione standard dalla fabbrica è 0 minuti.

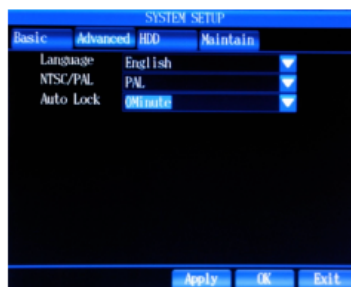


Figura 4-30

### 3) Gestione del disco fisso

Premere il tasto *HDD* sul display per richiamare l'interfaccia della gestione Hard Disk.

Tale interfaccia presenta soprattutto le informazioni concernenti il disco fisso (stato del disco fisso, capacità totale e restante) ed offre la funzione per la sua formattazione.

#### Formattazione del disco fisso

##### Metodo di impostazione:

Premere i tasti freccia per selezionare la formattazione del disco fisso ed il tasto *PTZ* per applicare la spunta ✓, premere i tasti freccia per cliccare sul tasto di formattazione del disco fisso, infine premere il tasto *PTZ* per eseguire la formattazione.

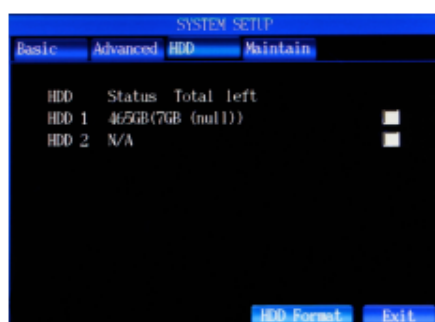


Figura 4-31

### 4) Manutenzione del Sistema

Sul video, premere il tasto *Maintain* per richiamare l'interfaccia visibile in Figura 4-32. Tale interfaccia di manutenzione del sistema permette di aggiornare il DVR. Sotto la voce *Upgrade* (aggiornamento) si può accedere a *BIOS*, *Image*, e *APP* del sistema.

Nota:

- 1) Durante l'aggiornamento, la corrente non deve essere interrotta; e nemmeno si deve e si può far ripartire la macchina.
- 2) Dopo un aggiornamento riuscito, verso la sinistra in basso dello schermo appare la scritta "Upgrading Successfully": allora potete far ripartire la macchina.
- 3) Disinserire ed inserire il disco USB è proibito durante il processo di aggiornamento, in quanto il dispositivo potrebbe né continuare né avviarsi.



Figura 4-32

### 4.7.7 Messa a punto del Display

Cliccare su "Main Menu" □ "Display Setup" per entrare nell'interfaccia menu di messa a punto della visualizzazione, visibile nella Figura 4-31.

Tale interfaccia consiste principalmente di: intervallo di commutazione visualizzazione principale (*Main Interval*), intervallo di commutazione SPOT (*Spot Interval*), ignorare la perdita video (*Camera Loss*) e risoluzione della visualizzazione (*Resolution*).

(1) L'intervallo di commutazione di visualizzazione principale (*Main Interval*) riguarda l'impostazione dell'intervallo fra la commutazione dello schermo di visualizzazione principale.

#### **Metodo di impostazione MAIN INTERVAL:**

Premere i tasti freccia per selezionare la voce intervallo di commutazione visualizzazione principale (*Main Interval*), premere il tasto PTZ per far apparire il menu a tendina, infine premere il tasto PTZ per rendere effettivo l'intervallo selezionato. Il valore numerico opzionale è espresso in secondi (1, 2, 3, 5, ecc. ). Dalla fabbrica giunge reimpostato a 2 secondi.

(2) Intervallo di commutazione SPOT (*Spot Interval*) si riferisce all'impostazione dell'intervallo fra la commutazione della schermata di visualizzazione SPOT.

#### **Metodo di impostazione SPOT INTERVAL:**

Premere i tasti freccia per selezionare la voce intervallo di commutazione SPOT (*Spot Interval*), premere il tasto PTZ per far apparire il menu a tendina, premere i tasti freccia per selezionare gli intervalli, infine premere il tasto PTZ per rendere effettivo l'intervallo selezionato. Il valore numerico opzionale è espresso in secondi (1, 2, 3, 5, ecc. ). Dalla fabbrica giunge reimpostato a 2 secondi.

(3) Ignorare la perdita video (*Camera Loss*) si riferisce al salto del canale senza ingresso di segnale video.

**Metodo di impostazione CAMERA LOSS:** premere i tasti freccia per selezionare la voce Ignorare la perdita video (*Camera Loss*), quindi premere il tasto PTZ per far apparire il menu a tendina, premere il tasto freccia per selezionare on/off, premere il tasto PTZ per rendere effettivo l'impostazione. Se si è selezionato on, il canale senza ingresso video sarà saltato. Selezionando off, tutti i canali saranno visualizzati, indipendentemente dal fatto che abbiano un ingresso video o no.

(4) Risoluzione della visualizzazione: si tratta della messa a punto della risoluzione porta d'uscita VGA o HDMI.

**Metodo di impostazione RESOLUTION:** premere i tasti freccia per selezionare la voce *Resolution*, premere il tasto PTZ per far apparire il menu a tendina, premere i tasti freccia per selezionare la risoluzione di uscita video, infine premere il tasto PTZ per rendere effettiva l'impostazione.



Figura 4-33

### 4.7.8 Ricerca Log

Cliccare su "Main Menu" □ "Log " per entrare nell'interfaccia visibile in Figura 4-32.



Figura 4-34

Il login e l'avviamento del dispositivo lascerebbero registrato un messaggio di tale avvenimento. Gli utenti possono verificare tali messaggi (tracce).

### 1. Log di System

Il log di sistema registra ed indica: normale avviamento, login locale o a distanza nel sistema, aggiornamento del sistema.

### 2. Log di Event

Il log di eventi registra ed indica: cancellazioni di eventi innescati, perdita video, allarme di collegamento, rilevamento dinamico, password errata, errore HDD.

Metodo di impostazione:

(1) Nell'interfaccia di log sistema, premere i tasti freccia per selezionare la voce *category query* (quesito categoria), premere il tasto PTZ per far apparire il menu a tendina, quindi premere i tasti freccia per selezionare il tipo di log di cui effettuare una ricerca, premere il tasto PTZ per attivare l'impostazione.

(2) Impostazione del tempo di ricerca: premere i tasti freccia per selezionare il tasto "search", premere il tasto PTZ per entrare nell'elenco dei log, visibili come esempio nella figura di cui sopra.

## 4.7.9 Comando PTZ

Cliccando il tasto destro del mouse, selezionare "PTZ control" nel menu del tasto destro stesso in modo da entrare nell'interfaccia di comando PTZ.

Una volta dentro tale finestra, risulterà molto comodo comandare il PTZ. La finestra è rappresentata in figura 4-33. Lì si può impostare la velocità di PTZ. I tasti freccia sono utilizzati per comandare la direzione del movimento della videocamera ad alta velocità; premere i tasti "+" e "-" per comandare zoom, messa a fuoco e iride.



Figura 4-35

### Percorso: doppio click per entrare nel canale PTZ

Passo 1, regolare il tasto di direzione sul punto di partenza;

Passo 2, selezionare *Rec Path* e regolare il tasto di direzione sulla fine, poi selezionare *End Rec*.

Passo 3, selezionare *Track*. La videocamera PTZ si muoverà fra il punto iniziale ed il punto finale.

#### 4.7.10 Informazioni sul Sistema

Premere il tasto ESC e selezionare "system information" nel menu del tasto destro del mouse per entrare nell'interfaccia d'informazioni sul Sistema, figura 4-34

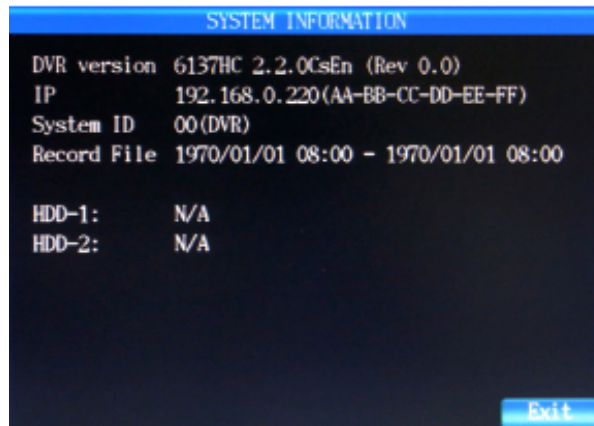


Figura 4-36

In particolare, questa interfaccia indica: versione DVR, indirizzo web, identificazione del sistema, le informazioni nei file d'archivio e le informazioni circa lo HDD incorporato.

## Capitolo 5 Login Software Client e IE

### 5.1 Download ed installazione del plug-in IE activeX

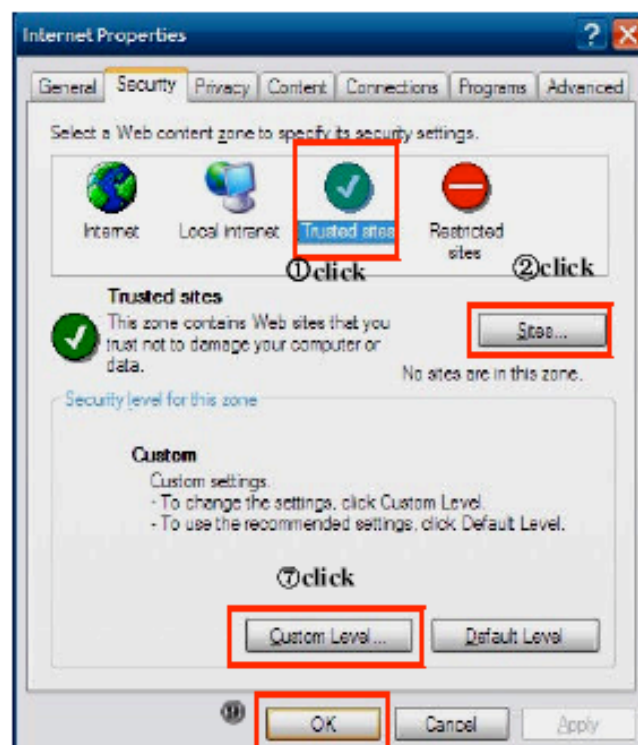
Aprire il browser IE (Internet Explorer), immettere l'indirizzo IP e la porta web del DVR.  
P.es.:<http://192.168.xxx.xxx:8000/> , poi premere il tasto ENTER, se il Vostro computer è connesso ad internet, Vi sarà suggerito di scaricare ed installare "ActiveX Control".

---

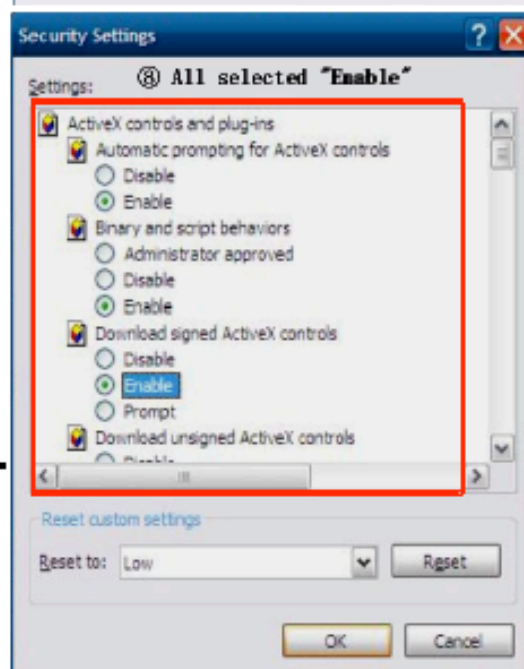
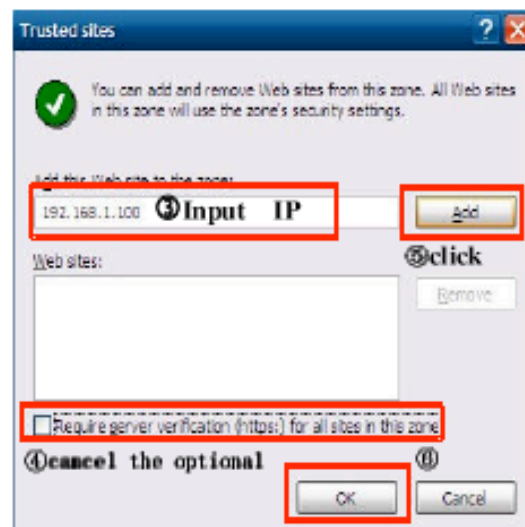
Se non si riesce a scaricare il plug-in:

1. Verificare il cavo di rete e l'impostazione di rete.
  2. Verificare se i livelli di sicurezza o l'impostazione firewall risultano troppo avanzati.
  3. Selezionare IE Tools ☐ Internet Option per entrare nella sezione sicurezza, cliccare sui livelli custom ed impostare le opzioni "download unsigned Active X plug-in" quale "prompt", quindi cliccare sul tasto "OK" per uscire.
-





Dopo l'impostazione, immettere l'indirizzo IP nella barra degli indirizzi IE e completare l'installazione automatica dell'unità plug-in come indicato.





## 5.2 Login IE

Dopo l'installazione dei plug-in (l'interfaccia login è come in figura 5-1) immettere porta, nome utente e password, poi cliccare su "LOGIN" per visionare il DVR a distanza. Per default, la password è: 00000000

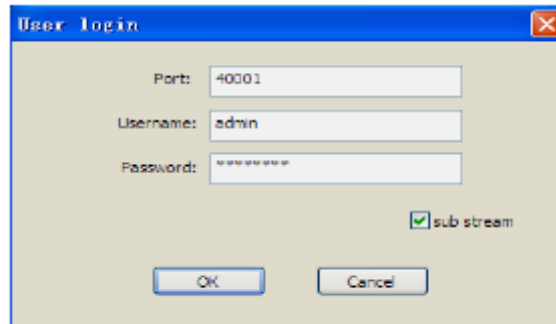


Figura 5-1



Figura 5-2

Indicatore	Funzione	Indicatore	Funzione
live	live		Intercom
Riproduzione	Menu Riprod.		Registrazione
Impostazione	Menu Impost.		Auto
	1x1		Su, Giù, SX, DX
	2x2		ZOOM
	3x3		FOCUS
	4x4		IRIDE
	Schermo intero		PRESET
	Istantanea		Preset Chiamata

## 5.3 Interfaccia IE

Terminato favorevolmente il log-in del *client*, appare la finestra come in figura 5-2

### 5.3.1 Barra Menu

Vista preliminare: dopo il log-in del *client* nel sistema, entrare nell'interfaccia *live* di default di vista preliminare come in figura 5-2.

Recupero: Cliccare su "Retrieval" per esaminare a distanza i file video del DVR e selezionare per riprodurre alcuni file. Cliccare su "Retrieval" dopo aver scelto la data ed il tipo di registrazione, poi selezionare la riproduzione dell'evento nelle liste di eventi dei risultati di ricerca; nel contempo, utilizzare la barra di comando della riproduzione in fondo all'interfaccia. Come si può vedere in figura 5-3, gli utenti possono comandare la pausa, l'arresto, l'avanzamento rapido e la riproduzione lenta dei file selezionati. Per il *download* dei file recuperati, effettuare un tick sui file per selezionarli, quindi cliccare sul tasto "download" (il percorso di salvataggio dei file è impostato nell'interfaccia di impostazione locale, presentata nella figura 5-14).

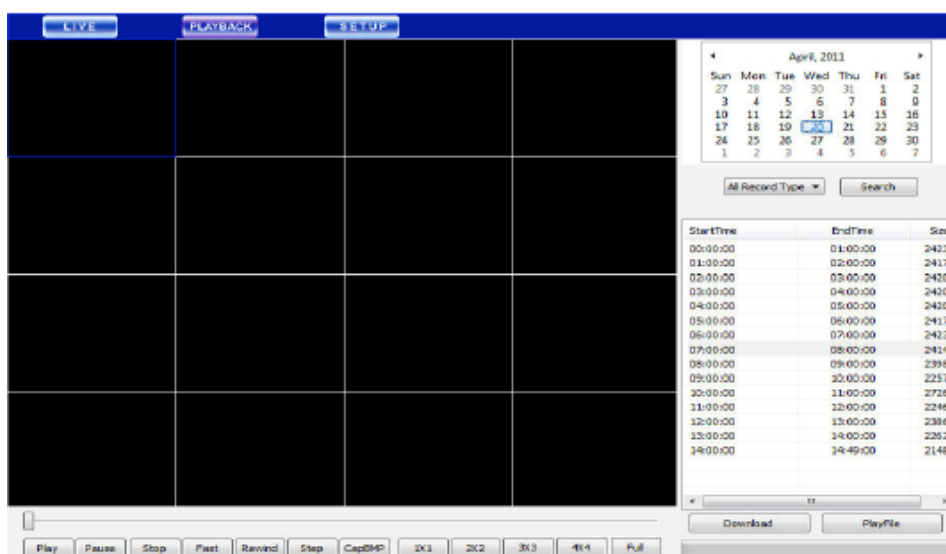


Figura 5-3

**Impostazione:** Cliccare su "setup" e selezionare la configurazione a distanza come in figura 5-4.

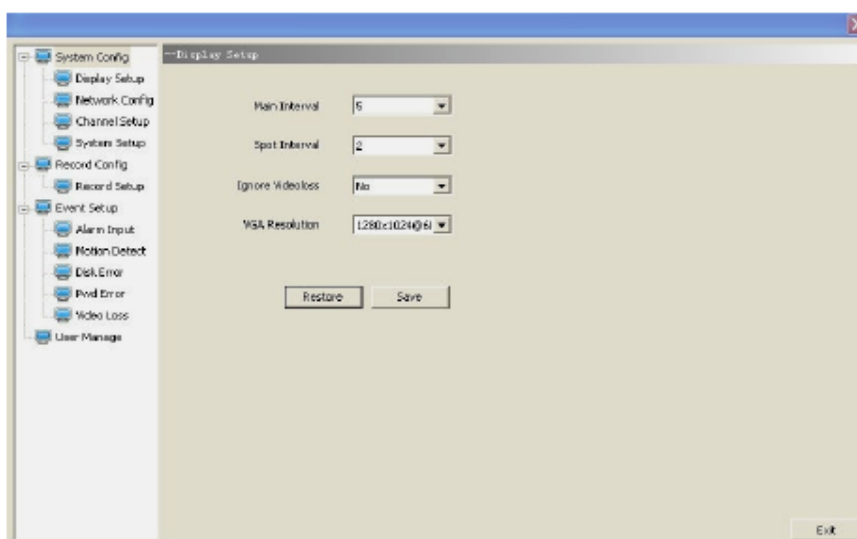


Figura 5-4

Attenzione: i parametri del DVR possono essere modificati a distanza solo quando il DVR stesso è raffigurato nell'interfaccia principale di visione preliminare. Le impostazioni entrano in vigore

quando i parametri salvati giungono nel DVR. La modifica dei parametri in IE è coerente con la modifica apportata al DVR.

---

L'interfaccia di configurazione a distanza indica principalmente la configurazione del sistema, della registrazione e degli eventi, nonché la gestione utenti (User Manage).

a. La configurazione del sistema comprende le impostazioni di visualizzazione, di web, dei canali, di *log query* e del sistema.

Cliccare su "System Configuration" □ "Display Setting" per entrare nell'interfaccia d'impostazione della visualizzazione, mostrata nella figura sottostante. In questa interfaccia, gli utenti possono impostare il tempo di commutazione della visualizzazione principale, il tempo di commutazione SPOT, la funzione di ignorare la perdita HDD, la risoluzione della visualizzazione ed il dispositivo d'uscita OSD (on-screen display).

Il metodo di impostazione è uguale a quello del DVR, vedere il paragrafo 4.7.7.

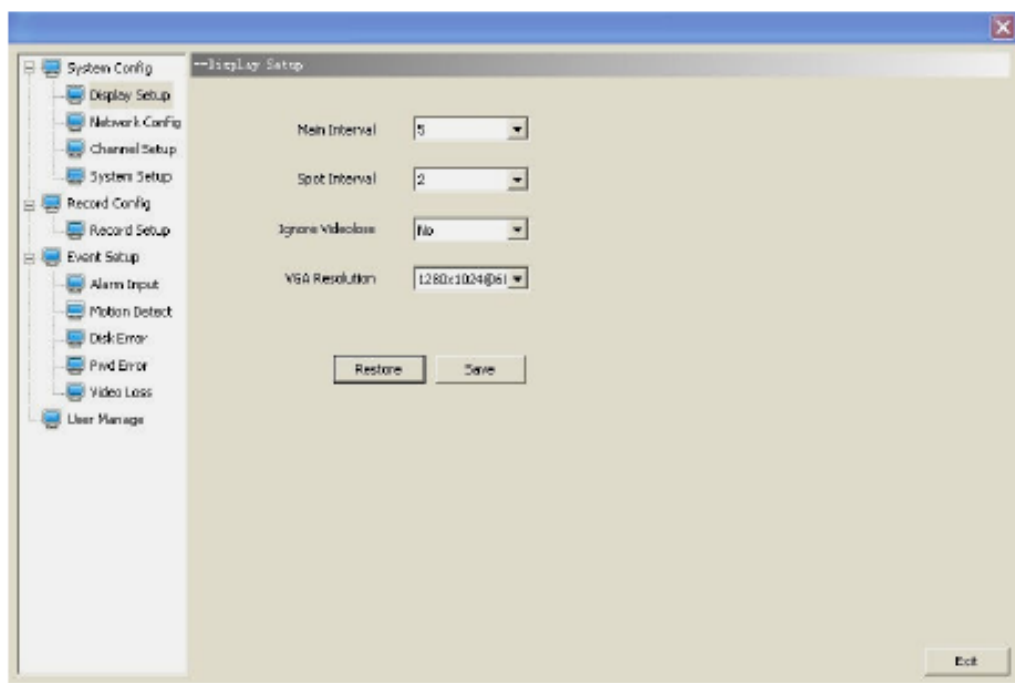


Figura 5-5

Cliccare su "System Configuration" □ "Web Setting" per entrare nell'interfaccia d'impostazione web di cui alla figura seguente. In questa interfaccia, gli utenti possono impostare la modalità della rete; i relativi parametri sono coerente con quelli del DVR. Vedere il paragrafo 4.7.4.

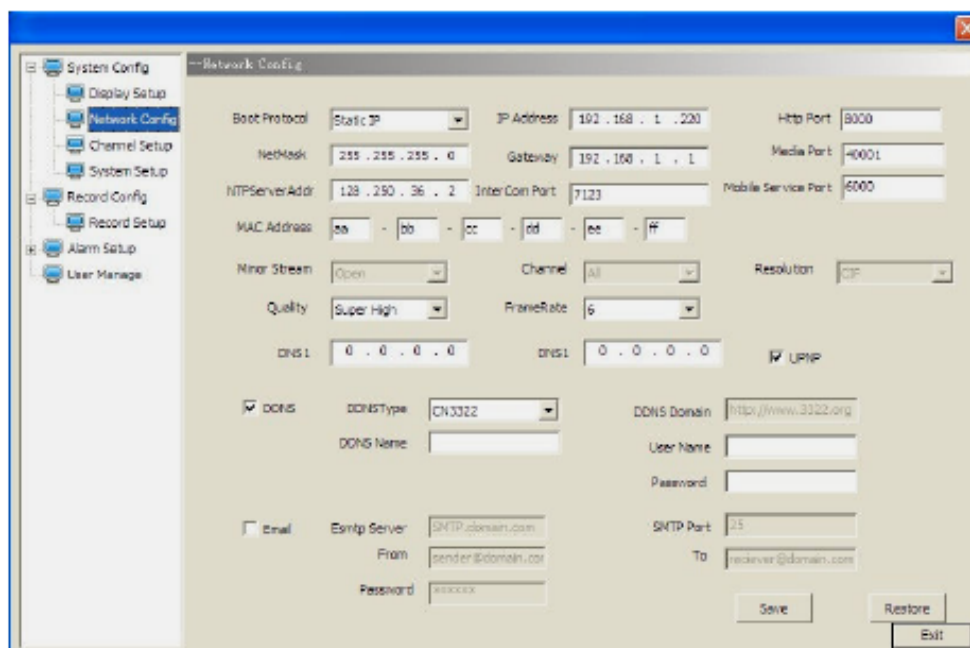


Figura 5-6

Cliccare su "System Configuration" □ "Channel Setting" per entrare nell'interfaccia d'impostazione dei canali di cui alla figura seguente. In questa interfaccia, gli utenti possono impostare: nome canale, protocollo PTZ, Baud rate PTZ, indirizzo PTZ ed il colore. Il metodo di impostazione è coerente con quello del DVR.

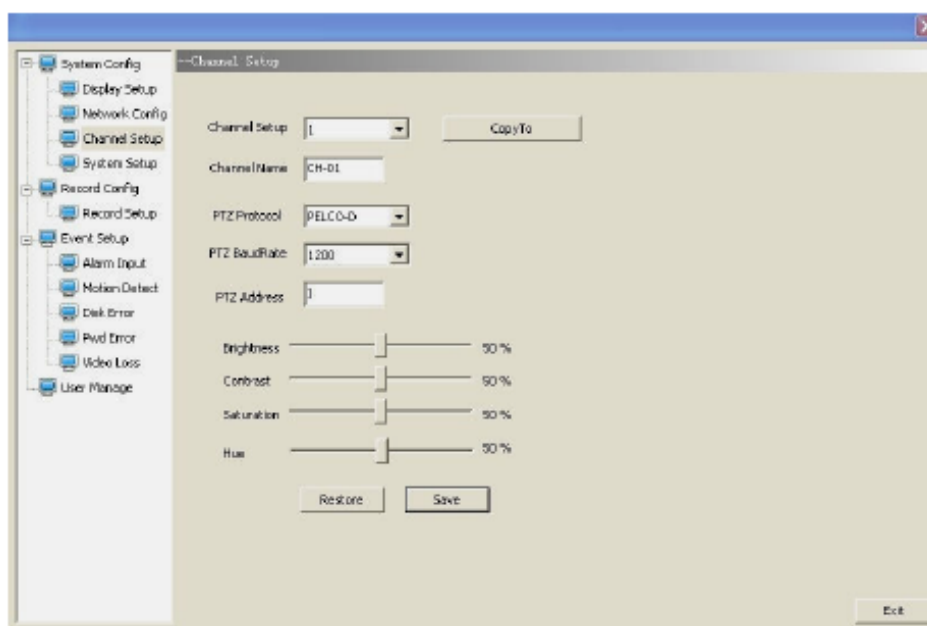


Figura 5-7

Cliccare su "System Configuration" □ "System Setting" per entrare nell'interfaccia di log query di cui alla figura seguente. In questa interfaccia, gli utenti possono impostare: formato data del sistema, fuso orario, ora e data del sistema, orario di risparmio luce diurna, identificazione dispositivo, lingua del sistema, opzione formato, auto lock. Il metodo di impostazione è coerente con quello del DVR.

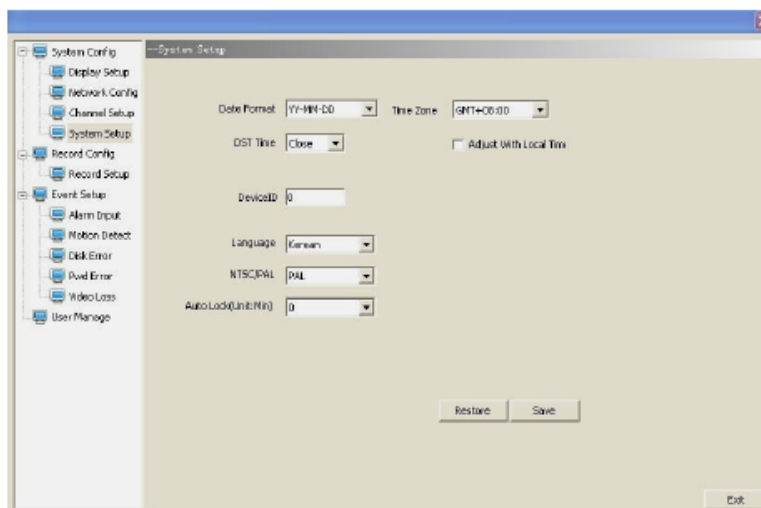


Figura 5-8

La configurazione della registrazione comprende l'impostazione di registrazione ed il programma di registrazione.

Cliccare su "Recording Configuration" □ "Recording Setting" per entrare nell'interfaccia d'impostazione della registrazione di cui alla figura seguente. In questa interfaccia, gli utenti possono impostare: risoluzioni di registrazione, definizione, frequenza dei fotogrammi, registrazione del suono, frequenza dei fotogrammi preregistrata, informazioni di sovrapposizione e copertura del ciclo. Il metodo di impostazione è coerente con quello del DVR. Riferirsi all'impostazione basilare, punto 4.7.1.

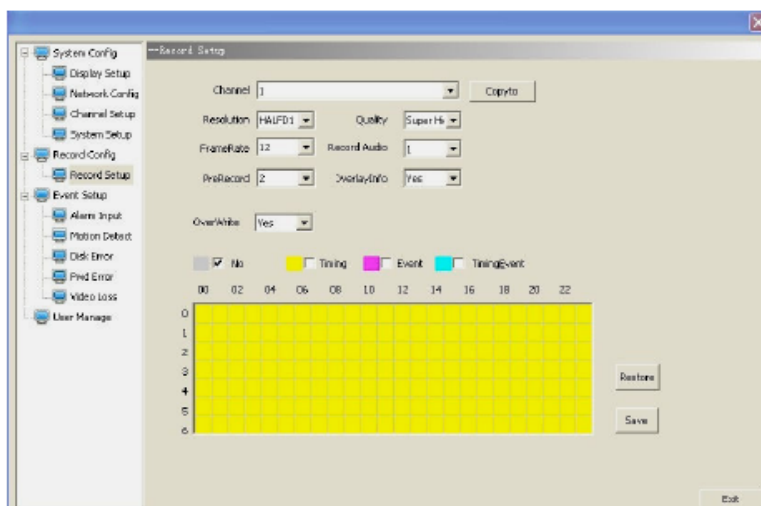


Figura 5-9

Cliccare su "Recording Configuration" □ "Recording Schedule" per entrare nell'interfaccia di programma della registrazione di cui alla figura seguente. Il programma della registrazione è impostato principalmente al registratore. Il metodo di impostazione è coerente con quello del DVR. Riferirsi a Programma di Registrazione, punto 4.7.1.

**b. L'interfaccia di configurazione degli eventi** indica principalmente errore HDD, errore password, perdita video, ingresso d'allarme, rilevamento di moto. Le interfacce errore HDD, errore password e perdita video sono circa analoghe, mostrate nella figura sottostante.

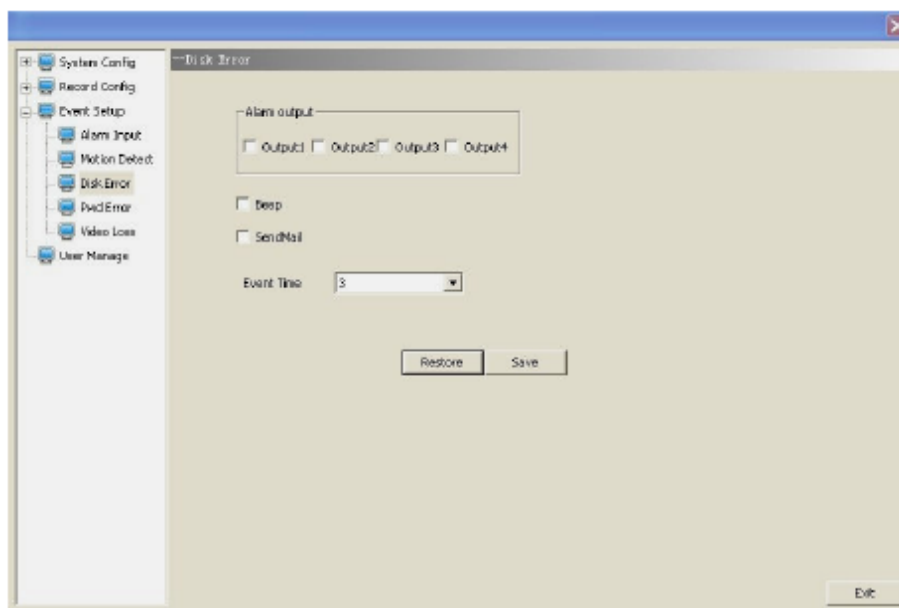


Figura 5-10

L'interfaccia d'ingresso allarmi è come nella figura seguente.

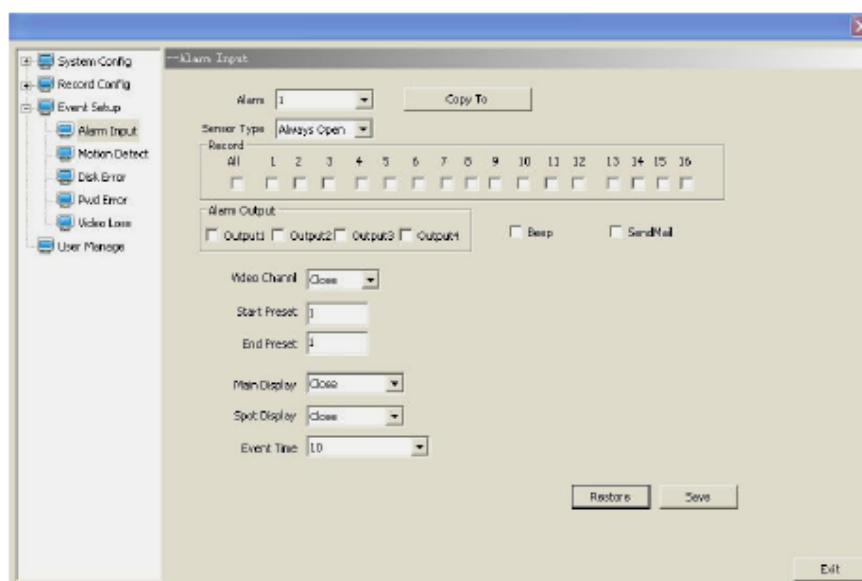


Figura 5-11

L'interfaccia di rilevamento di moto è come nella figura seguente.

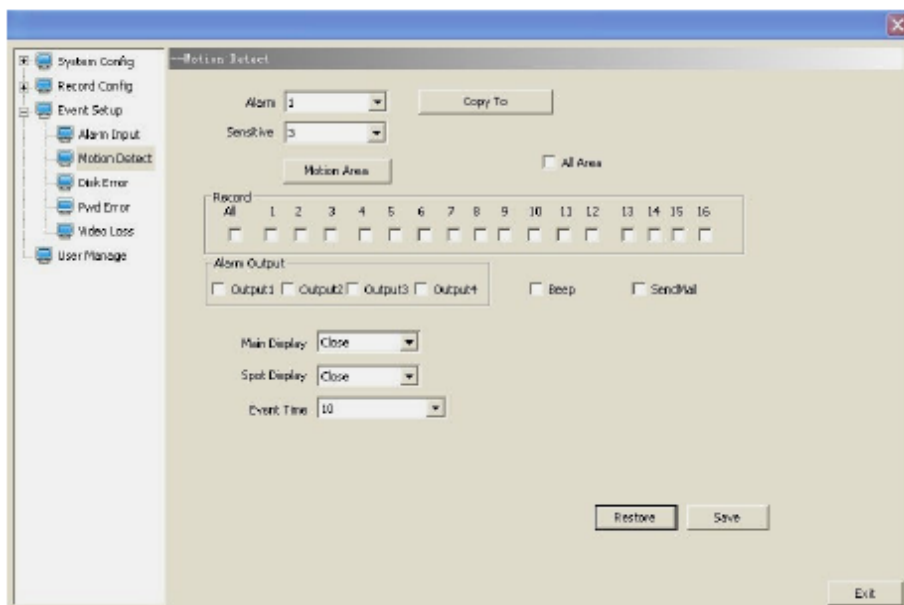


Figura 5-12

**c. La Gestione Utenti** indica l'aggiunta, l'annullamento e la modifica degli utenti.

L'interfaccia Gestione Utenti si presenta come nella figura seguente.

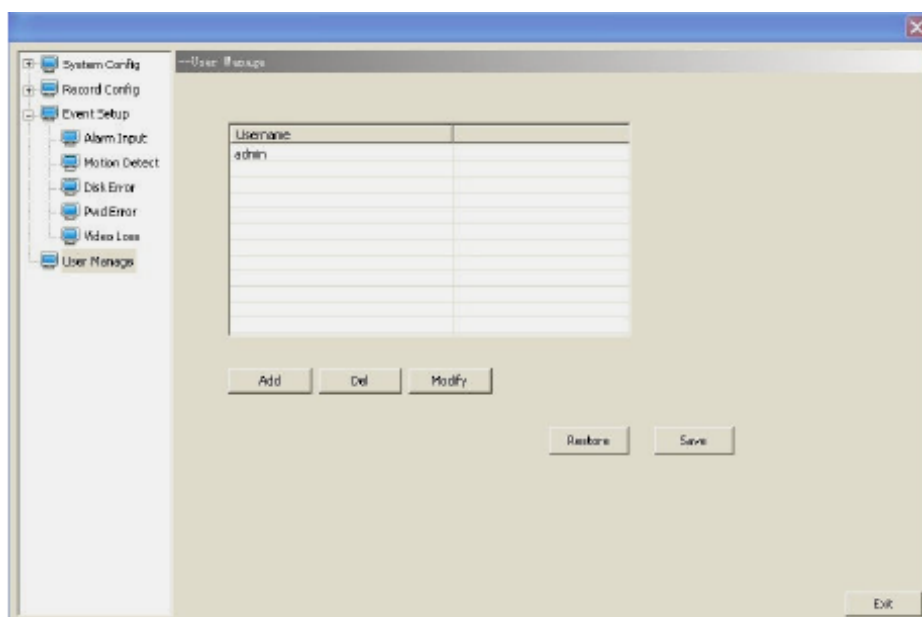


Figura 5-13

Il metodo di impostazione è coerente con quello del DVR. Riferirsi al metodo di impostazione DVR.

Selezionare la configurazione locale, l'interfaccia è come in figura 5-14.

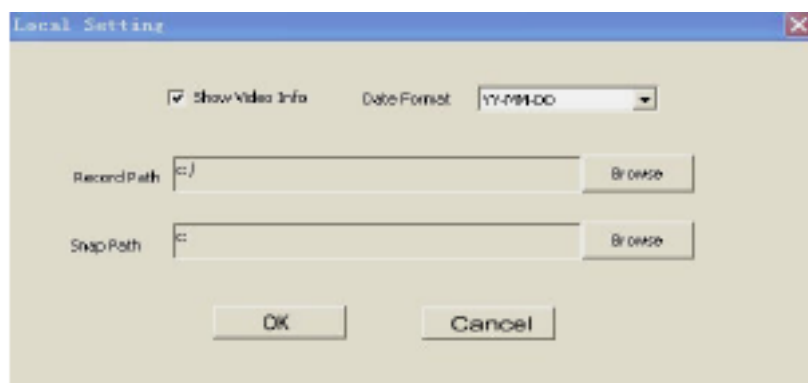


Figura 5-14

La configurazione locale comprende i caratteri di copertura spot, il percorso di registrazione e i percorsi delle immagini.

- A. I caratteri di copertura *live* indicano il nome del canale visualizzato impostato durante la visione anteprima *live*.
- B. Il percorso di registrazione indica il percorso di salvataggio dei video di registrazione che si stanno scaricando.
- C. Il percorso delle immagini indica il percorso di salvataggio delle immagini istantanee a video.

### 5.3.2 Comando PTZ

Si tratta dei seguenti comandi PTZ: zoom, messa a fuoco e iride, illustrati nella figura 5-2.

### 5.3.3 Commutazione Video

In stato di anteprima *live*, la visualizzazione è suddivisibile premendo l'apposito tasto di commutazione, che permette il funzionamento a schermata singola, a 4, 9 o 16 schermate, oltre che a schermo intero. Vedere la figura 5-2.

### 5.3.4 Riproduzione

In stato di anteprima *live*, cliccare sul tasto "Playback" per entrare nell'interfaccia query di registrazione. Cliccare sul tasto "search" dopo aver selezionato la data ed il tipo dei file. Poi selezionare il particolare evento nelle liste di eventi cercati da riprodurre. Nel frattempo, gli utenti possono azionare la barra di comando della riproduzione che si trova in fondo allo schermo per comandare (come illustrato in figura 5-3) le funzioni di pausa, arresto, avanzamento rapido, avanzamento lento ed altre operazioni ancora. Nel corso della riproduzione, lo schermo potrà anche essere suddiviso: attualmente il dispositivo permette la riproduzione a schermata singola, a 4, 9 o 16 schermate, oltre che a schermo intero.

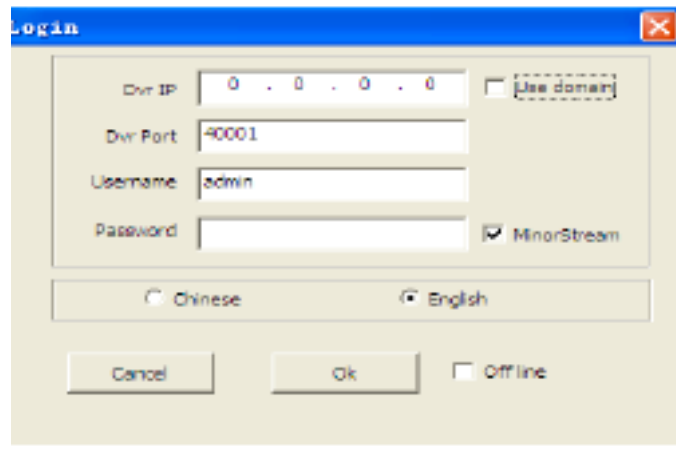
### 5.3.5 Diapositiva

In stato di anteprima *live*, cliccare sul tasto "snapshot", il quale realizza la diapositiva dell'attuale figura in anteprima, come illustrato nella figura 5-2.



## 5.4 Login di software client

Aprire il file "player.exe" (  ) nei File CD. L'interfaccia è come nella figura seguente:



**User Name:** Nome Utente del DVR (per default è admin).

**Password:** Password del DVR (per default è 00000000).

**Minor Stream:** Dopo aver immesso la spunta "v" in questa opzione, il flusso del trasferimento è impostato in modalità *minor Stream* (flusso secondario). Altrimenti, è il *main stream* (flusso principale).

**Language:** Opzioni di lingua.

**Offline:** Funzione di riproduzione fuori linea, ovvero di un file di registrazione memorizzato.

**L'interfaccia di funzionamento del Client Software dopo il log-in è uguale a quello dell'interfaccia IE. Pertanto, riferirsi al metodo di impostazione e funzionamento di IE.**

## Capitolo 6 Ricerca ed Eliminazione Guasti

### 1. Cosa si può fare se il sistema non riesce a rilevare l'HDD?

R: Verificare l'ideale connessione dell'alimentazione e che il cavo dati ed i cavi della corrente siano collegati accuratamente.

### 2. Non giunge alcun segnale video al DVR. Qual è l'anomalia?

R: Verificare il cavo video della videocamera e le sue connessioni; verificare il cavo video del monitor e le sue connessioni; accertarsi che la videocamera sia comunque alimentata; verificare la taratura della lente della videocamera.

### 3. Che effetto ha il calore sul DVR?

R: Il DVR è provvisto di un ventilatore che contribuisce a dissipare il calore nel DVR mentre è in funzionamento. Si prega di mettere il DVR in un luogo con buona circolazione dell'aria e lontano da sorgenti di calore, in modo da accrescere la stabilità e la durata del DVR stesso.

### 4. Perché il Telecomando non funziona?

R: Se non avviene il funzionamento – quantunque l'operatore orienti il telecomando verso il segnale IR sul pannello frontale dell'apparecchiatura – bisogna verificare le batterie nel telecomando. Se tale problema è escluso, occorre verificare lo stato di operatività del telecomando.

### 5. Il Vostro PC HDD, se installato nel DVR, funziona?

R: Funziona purché il sistema DVR preveda l'uso di HDD. Tenere comunque presente che i dati dello HDD andranno persi quando il DVR è in funzionamento.

### 6. Si può registrare durante la riproduzione?

R: Sì, è possibile. Il sistema permette di registrare durante la riproduzione.

### 7. È possibile cancellare dal DVR qualche file registrato?

R: No. In considerazione del fattore sicurezza, non potete cancellare direttamente dal dispositivo i file registrati. Per cancellare tutti i file registrati, selezionate la funzione formato HDD.

### 8. Perché non è possibile effettuare il log-in nel DVR da client?

R: Verificare che le configurazioni di collegamento web siano tutte giuste e che il collegamento dell'interfaccia RJ-45 sia buono. Oppure, quando il selettore di password web è attivo, verificare se account e password sono giusti o no.

### 9. C'è striatura per breve periodo sullo schermo nel corso di monitoraggio in tempo reale su client?

R: È normale se inferiore a 5 secondi.

### 10. Non si riesce a trovare alcuna registrazione di informazioni durante la riproduzione?

R: Verificare il cavo di collegamento dati del disco fisso e se l'ora del sistema tempo viene regolata illegalmente. Provarlo diverse volte; controllare se il disco fisso è danneggiato se l'inconveniente riappare.

### 11. Il DVR non riesce a controllare PTZ dopo la messa a punto?

R: Condurre una prova in relazione alle ragioni seguenti: la messa a punto del DVR non corrisponde a quella della videocamera PTZ; verificare il cavo RS-485.

### 12. Il rilevamento di moto non funziona?

R: Verificare il tempo e la zona di rilevamento del movimento, accertandosi che le loro impostazioni siano giuste; verificare l'impostazione della sensibilità.

### 13. Perché l'avvisatore acustico continua a suonare?

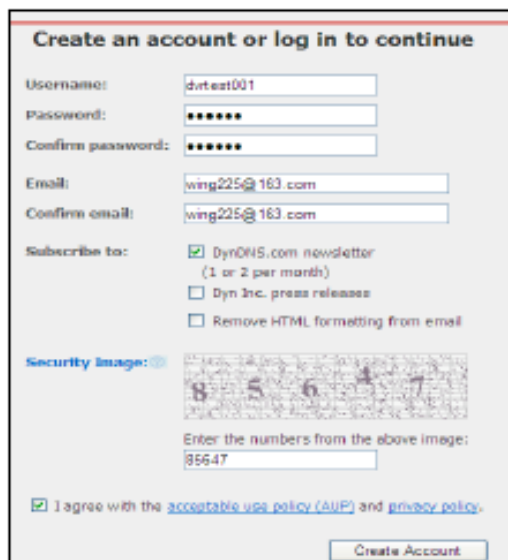
R: Verificare se il rilevamento di moto è inserito e se il sistema ha effettivamente rilevato del movimento; accertarsi che lo HDD venga rilevato e che lo spazio disponibile sia sufficiente; verificare se è avvenuta perdita video, ecc...

## Appendice 1 – Applicazione nome di dominio

### 1) Creare un account

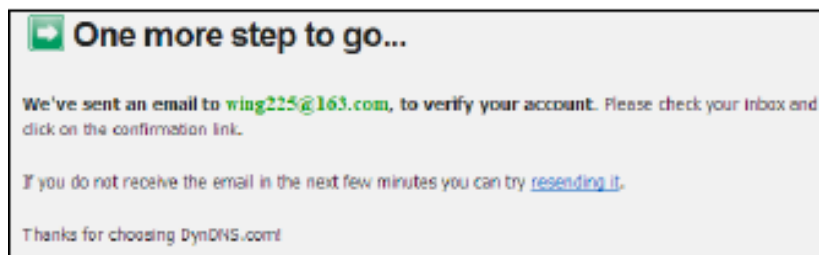
Prima aprire [www.dyndns.com](http://www.dyndns.com), e cliccare sull'opzione Create Account:

Compilare le informazioni sull'account.



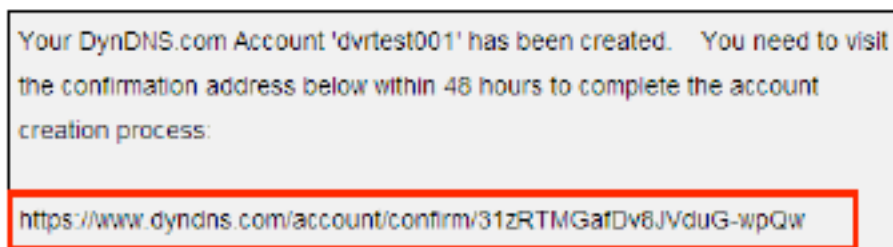
The screenshot shows the 'Create an account or log in to continue' form on the DynDNS website. The form includes fields for Username (dvrtest001), Password (masked with dots), Confirm password (masked with dots), Email (wing225@163.com), and Confirm email (wing225@163.com). There are checkboxes for 'Subscribe to:' including 'DynDNS.com newsletter (1 or 2 per month)', 'Dyn Inc. press releases', and 'Remove HTML formatting from email'. A 'Security Image' section shows a CAPTCHA with the numbers 8, 5, 6, 4, 7. Below the CAPTCHA is a field to 'Enter the numbers from the above image:' with the value 85647. At the bottom, there is a checkbox for 'I agree with the acceptable use policy (AUP) and privacy policy.' and a 'Create Account' button.

Dopo la conferma, il sistema presenta un prompt che suggerisce di mandare il messaggio di verifica al destinatario E-mail designato, come mostrato sotto:



### 2) Attivare l'account

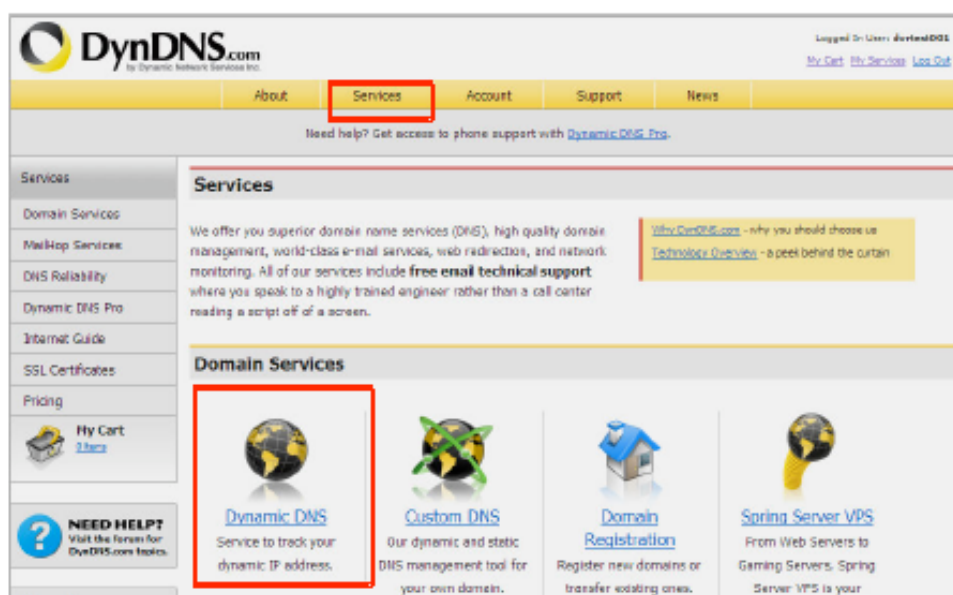
Accedete al Vostro servizio E-mail ed aprite il collegamento di conferma inviato da support@dyndns.com, indicato qui sotto:



Cliccare sul link sotto ed entrare nel sito per attivare l'account.

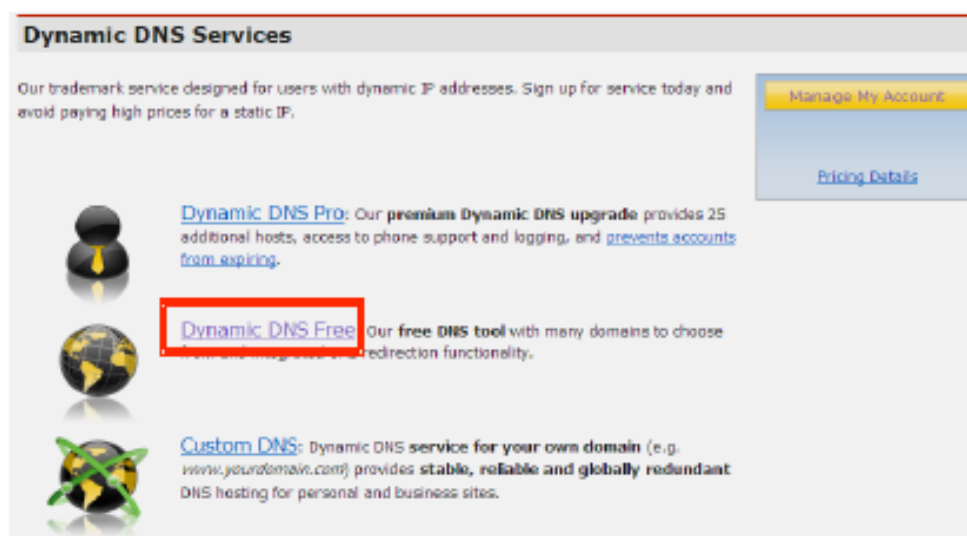
### 3) Login

Riuscita l'attivazione, aprire la home page <http://www.dyndns.com/> per accedere. Una volta entrati, cliccare su "Services" □ "Dynamic DNS", come mostrato di seguito:



4) Applicazione per nome di dominio libero

Entrati nella videata "Dynamic DNS Services", cliccare su "Dynamic DNS Free", per richiedere un nome di dominio libero, come mostrato di seguito:



Entrare nella videata "Dynamic DNS Free", indicata di seguito. Cliccare



Immettere lo *hostname*, selezionare il tipo di servizio, quindi immettere l'indirizzo IP dinamico (che di solito è l'indirizzo di IP dinamico della rete del DVR host) da collegare alla schermata Add New Hostname (Aggiungere nuovo hostname), come mostrato di seguito. Completare la procedura per l'acquisizione di dominio dinamico secondo le indicazioni mostrate a video.

**Add New Hostname** [1 Host Services](#)

Note: You currently don't have any active [Dynamic DNS Pro upgrades](#) in your account. You cannot use some of our Host Service features. Paying for an Dynamic DNS Pro upgrade will make this form fully functional and will add several other features.

Hostnames:  -

Wildcard Status: Disabled ([Visit Wildcard support?](#))

Service Type: ☒ Host with IP address [?] ☐ WebHop Redirect [?] ☐ Offline Hostname [?]

IP Address:   
[Use auto detected IP address 59.40.212.55.](#)  
[TTL value is 60 seconds. Edit TTL.](#)

Mail Routing: ☐ Yes, let me configure Email routing. [?]

**Add To Cart**

**Shopping Cart**

[dvrtest001.dvrdns.org](#) added to cart. You must checkout to activate.

Your cart contains **free services only**. You will not be asked for credit card information.

**Upgrade Options**  
 Free accounts allow only five Dynamic DNS hosts.  
 Build To add more and enjoy [additional benefits](#) for only \$15.00 per year, [purchase Dynamic DNS Pro \(\\$\)](#).  
 Build To get Dynamic DNS for **your own domain**, use [Custom DNS](#).

**Dynamic DNS Hosts**

Hostname	Service	Period	Price
<a href="#">dvrtest001.dvrdns.org</a>	-	-	\$0.00

Please enter coupons in the box below and click "Add Coupon".

**Add Coupon**

Sub-Total: \$0.00  
 Order Total: \$0.00

Would you like to [print an estimate/quote?](#)

**Next >>**

**Free Services Checkout**

Once you have confirmed the contents of your cart your services will be instantly activated.

Service	Period	Price
<b>Dynamic DNS Hosts</b>		
<a href="#">dvrtest001.dvrdns.org</a>	-	\$0.00
<b>Sub-Total:</b>		<b>\$0.00</b>

**Activate Services >>**

**Host Services** [Add New Hostname](#) - [Host Update Logs](#)

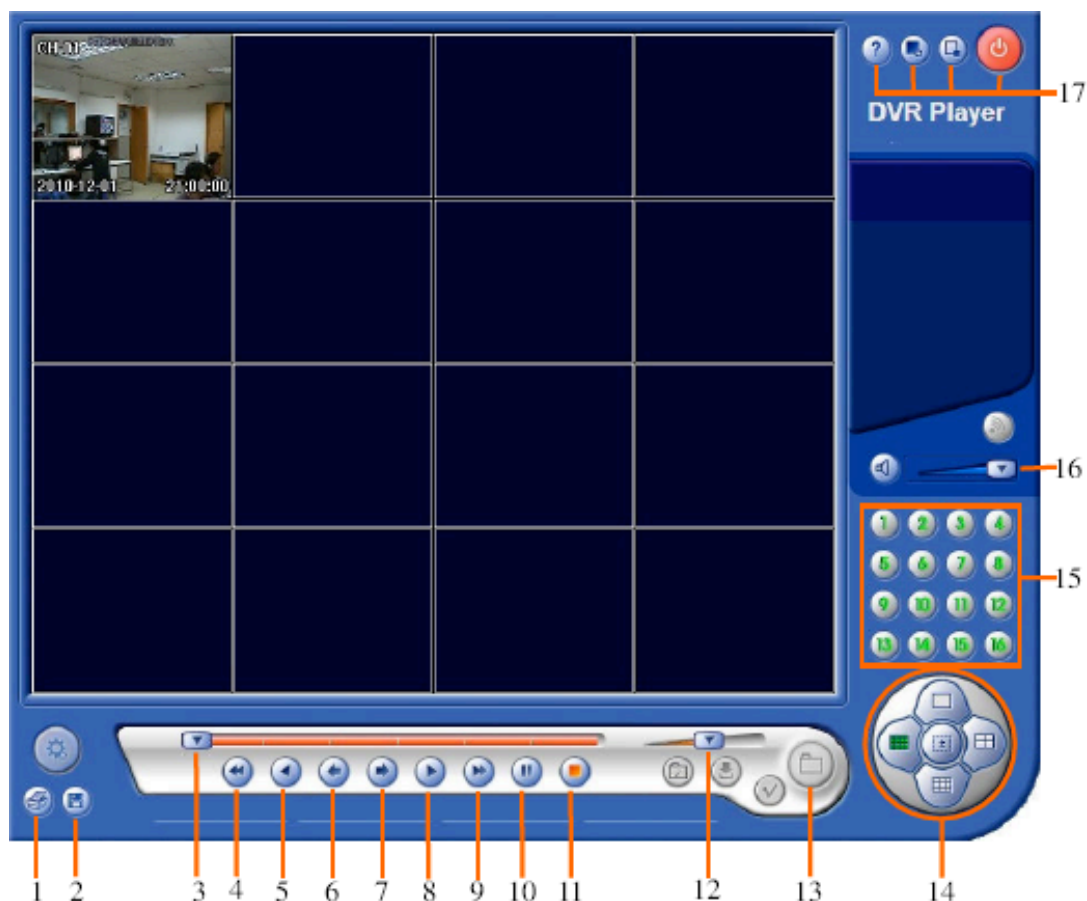
[dvrtest001.dvrdns.org](#) successfully activated.

Hostname	Service	Details	Last Updated
<a href="#">dvrtest001.dvrdns.org</a>	Host	59.40.212.55	Dec. 01, 2009 10:17 PM

## Appendice 2 – Player



Aprire il file "player.exe" (  ) nei file CD. L'interfaccia si presenta come nella figura seguente:



N°	Funzione	N°	Funzione
1	Stampa immagine	11	Stop
2	Salva immagine	12	Velocità riproduzione
3	Play bar	13	Apri file
4	Avanti rapido	14	Modo visualizzazione
5	Riproduzione all'indietro	15	Canale 1÷16
6	Passo indietro	16	Audio
7	Passo avanti	17	:circa
8	Play (riproduzione)		:schermo intero
9	Indietro rapido		:minimizzare
10	Pausa		:Esci

- Senza il nostro consenso scritto, è vietato duplicare, divulgare, trascrivere o memorizzare su qualsiasi supporto o tradurre in qualsiasi altra lingua il presente manuale d'accompagnamento del prodotto.
- Le specifiche del prodotto e le informazioni contenute nel presente manuale sono soltanto per riferimento ed i loro contenuti sono soggetti ad aggiornamento senza preavviso.
- Non ci assumiamo responsabilità per danni derivanti da uso improprio del prodotto. I nomi del prodotto citati nel presente manuale sono intesi solo per riferimento; gli stessi potrebbero anche essere marchi commerciali o diritti d'autore posseduti da altre società.
- Il colore del prodotto fornito nella confezione di commercializzazione può differire dal colore risultante nella confezione originale. Le immagini sono per puro riferimento. Le specifiche tecniche sono soggette a modifica senza preavviso. Gli accessori disponibili possono differire da un mercato all'altro. Vi preghiamo di voler consultare il commerciante per la Vostra zona.
- Il presente manuale è stato verificato attentamente; tuttavia, non sono preclusi errori di ortografia o tecnici. Tali eventuali errori od omissioni saranno oggetto di correzione nella nuova versione. Abbiamo il diritto di modificare senza preavviso qualsiasi informazione contenuta nel presente manuale.

## INFORMAZIONE AGLI UTENTI

ai sensi dell'art. 13 del decreto legislativo 25 luglio 2005, n. 15 "Attuazione delle Direttive 2002/95/CE, 2002/96/CE e 2003/108/CE, relative alla riduzione dell'uso di sostanze pericolose nelle apparecchiature elettriche ed elettroniche, nonché allo smaltimento dei rifiuti"



Il simbolo del cassonetto barrato riportato sull'apparecchiatura o sulla sua confezione indica che il prodotto alla fine della propria vita utile deve essere raccolto separatamente dagli altri rifiuti.

L'utente potrà riconsegnare l'apparecchiatura giunta a fine vita al rivenditore al momento dell'acquisto di una nuova apparecchiatura di tipo equivalente, in ragione di uno a uno.

L'adeguata raccolta differenziata per l'avvio successivo dell'apparecchiatura dismessa al riciclaggio, al trattamento e allo smaltimento ambientalmente compatibile contribuisce ad evitare possibili effetti negativi sull'ambiente e sulla salute e favorisce il reimpiego e/o il riciclo dei materiali di cui è composta l'apparecchiatura.

Lo smaltimento abusivo del prodotto da parte dell'utente comporta l'applicazione delle sanzioni amministrative di cui al dlgs. n. 22/1997" (articolo 50 e seguenti del dlgs. n. 22/1997).

Importato e distribuito da:



Strada Provinciale Rivoltana 4 - Km 8.5 • 20060 Vignate (MI)

Tel. 02.95029.1 - [marcucci@marcucci.it](mailto:marcucci@marcucci.it)

[www.marcucci.it](http://www.marcucci.it)